

SÖNMEZ ORTAOKULU/İMAM HATİP ORTAOKULU

BURSA İLİ OSMANGAZİ İLÇESİ

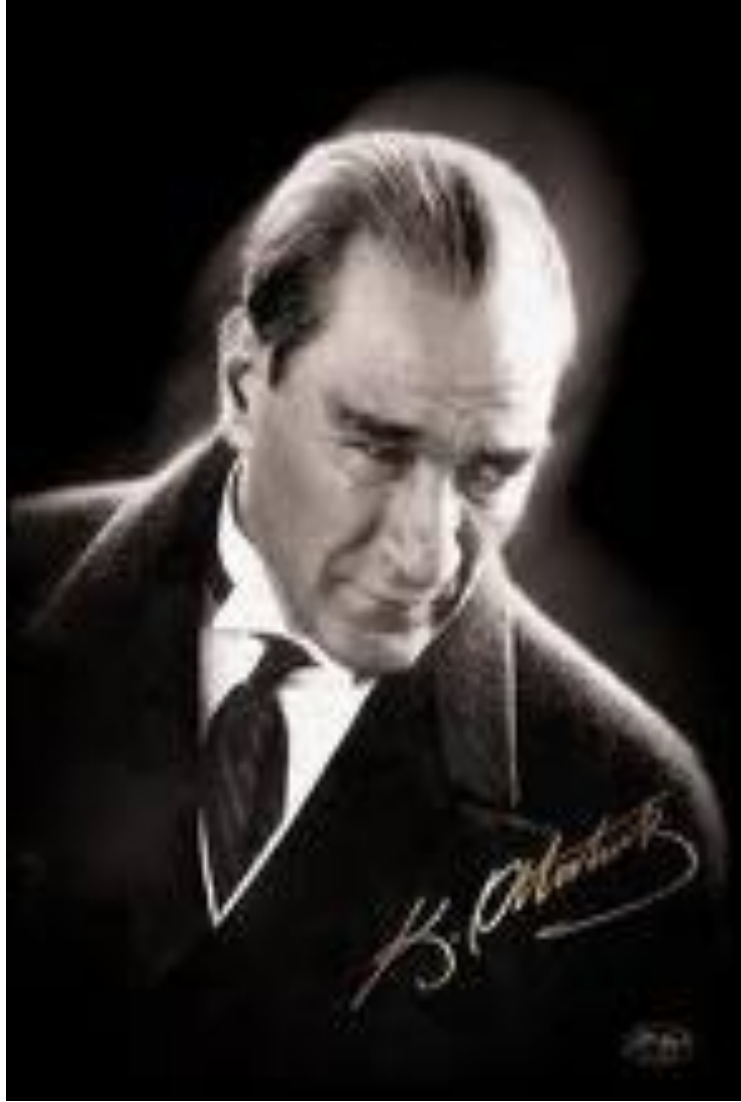
# STRATEJİK PLAN

2015-2019

BURSA 2015

**T.C.  
OSMANGAZİ KAYMAKAMLIĞI  
SÖNMEZ ORTAOKULU/İMAM HATİP ORTAOKULU**





Gelecek için yetiştirilen vatan çocuklarına, hiçbir güçlük karşısında baş eğmeyerek tam sabır ve dayanıklılık ile çalışmalarını ve öğrenimdeki çocuklarımızın anne ve babalarına da yavrularının öğrenimlerini tamamlaması için her fedakârlığı göze almaktan çekinmemelerini tavsiye ederim. Büyük tehlikeler önünde, uyanan milletlerin kararlarında ne kadar ısrarlı olduklarını tarih doğrulamaktadır. Silahı ile olduğu gibi kafasıyla da mücadele mecburiyetinde olan milletimizin, birincisinde gösterdiği kudreti ikincisinde de göstereceğine asla şüphem yoktur

**Mustafa Kemal ATATÜRK**



## SUNUŞ

**2012** yılında göreve başladığım SÖNMEZ ORTAOKULUN 'da, daha önce titizlikle yürütülen toplam kalite çalışmalarına dahil olmak, yeni okul, yeni arkadaşlar, yeni eğitim çevresi ve yeni heyecanlarla birlikte bana yeni bir bakış kazandırmıştır.”Biz” kavramını prensip edindiğim meslek hayatımda , “Biz” ile gelişme fikrini kurum kültürüne oturtmuş olan okulda çalışmalarını destekleyerek, çalışan arkadaşlarımla yanında yer almaktan onur duyuyorum. Eğitimin ancak kaliteli çalışmalarla yürütüleceğine yürekten inanıyorum.

Okulda yaptığımız bütün faaliyetlerde temel ilkelerimizden biri ve en önemlisi planlanan işin ya da projenin sadece kâğıt üzerinde kalmamasıdır. Birey olarak yetiştirdiğimiz öğrencilerimize ve onları kazandıracığımız toplumumuza onların olumlu bir katkı sağlayacağına, bir fark, bir farklılık yaratacağına inandığımız bütün çalışmalarda olduğu gibi Toplam Kalite Yönetimine de ciddiyetle sürdürülmektedir.

Okulumuz idare, öğretmen, öğrenci, veli ve bütün personelinin başta da belirttiğimiz gibi büyük, dinamik ve güvenilir bir ailenin mensubu oldukları bilinci ve şevkiyle çalışmalarını sonucunda okul içi ve dışı etkinlikleri, sosyal faaliyetleri, kazanılan başarılar derken hedeflediğimizden çok daha emin ve sağlam adımlara ilerlemeye devam etmekteyiz.

SERHAT DOĞAN

OKUL MÜDÜRÜ

## **GİRİŞ**

2010-2014 yılında memnuniyet anketleriyle çalışmalara başlayan , 2010–2014 yılında TKY felsefesini edinerek öğretim çalışmaları bu doğrultuda planlanmış .uygulamaya konulmuştur. Okulumuzda kurumsal bireysel ve performans değerlendirmeleri tasarlanmakta ve ölçülmektedir. Bu çalışmalar sonucunda vizyonumuza ulaşma yolunda Ortaokullar arasında Toplam Kalite Yönetim anlayışında örnek bir okul haline gelip ülkemizin kalkınmasında eğitimde öncü olmayı hedeflemektedir.

Okulumuz 2011 yılından itibaren bu yapı içerisinde kalite çalışmalarını gerçekleştirmektedir. Stratejik planlar oluşturulmakta, yönetsel kararlar alınmakta ve uygulamaktadır. Alınan kararlar, planlar ilgili süreç sahiplerine gönderilmektedir. Kurumumuzda benimsenen mükemmellik modeli çalışmaları doğrultusunda tüm çalışanların görevlendirmelerinde 2011 yılından itibaren uygulanan “süreçlerle yönetim sistemi” göz önünde bulundurulmaktadır. İyileştirme çalışmaları ve verimliliğin artırılması amacıyla tüm çalışanlar KGE katılımı sağlanmaktadır.

OGYE ve Kalite kurulumuz 2011-2014“de başladığı stratejik plan çalışmalarını, kurumun donanım ve ihtiyaçlarını karşılamayı amaçlayacak şekilde oluşturmuştur. Bunu takip eden her yılda DPT, MEB“in Strateji Daire Başkanlığının yayınlamış olduğu örnek planlar emir ve genelgeler kılavuz alınarak ve kurumun durum analizi (paydaş analizi memnuniyet anketleri, PEST analizi) ve kurumun öz değerlendirmesi sonucu ortaya çıkan ihtiyaç ve beklentileri dâhil ederek stratejik plan revize edilmekte ve gözden geçirilmektedir. Bu yenileme ve gözden geçirme öz değerlendirme ekibi, stratejik planlama ekibi, kalite kurulunu ve OGYE katılım ve çalışmaları ile bilimsel analiz yöntemleri ve anketler kullanılarak gerçekleştirilmiştir.

**Stratejik Plan Çalışma Ekibi Adına**

**Saadet ŞENOĞULLARI**

**MÜDÜR YARDIMCISI**

## *İÇİNDEKİLER*

SUNUŞ.....	4
GİRİŞ.....	5
Kurum Kimlik Bilgisi.....	6
<b>1.BÖLÜM</b> .....	10
Stratejik Planlama Hazırlık Süreci.....	11
A- 2015-2019 Stratejik Planlama Süreci.....	12
B- Stratejik Plan Modeli.....	13
<b>2.BÖLÜM</b> .....	14
DURUM ANALİZİ	
A. Tarihi Gelişim.....	15
B.Yasal Yükümlülükler ve Mevzuat Analizi.....	16-17
2.1. Faaliyet Alanları, Ürün ve Hizmetler.....	18-19
2.2 Paydaş Analizi.....	20-21
2.3 Kurum İçi Analiz.....	22-23
2.3.1 Örgütsel Yapı.....	24-25
2.3.2 Çalışanların Görev Dağılımı.....	26-27
2.3.3 Okul Rehberlik Hizmetleri.....	28-29
2.4 İnsan Kaynakları.....	30-31
2.5 Çalışanlara İlişkin Bilgiler.....	32-33
2.5.1 Öğretmenlerin Katıldığı Hizmetiçi Eğitim Programları.....	34-35
2.5.2 Destek Personellerine İlişkin Bilgiler.....	36-37
2.5.3 Çalışanların Görev Dağılımı.....	38-39
2.6 Teknolojik Düzey.....	40-41
2.6.1 Teknolojik Altyapı.....	42-43
2.6.2 Fiziki Altyapı.....	44
2.7 Mali Kaynaklar.....	45
2.7.1 Kaynak Tablosu.....	46

2.7.2 Gelir-Gider Tablosu.....	47-48
2.8 İstatistik Veriler.....	49-50
2.9 Çevre Analizi.....	51
2.9.1 PEST Analizi.....	52
2.9.2 Üst Politika Belgeleri.....	53-54
2.9.3 GZFT Analizleri.....	55-56

### **3. BÖLÜM**

GELECEĞE YÖNELİM.....	57
3.1 Misyon.....	58
3.2 Vizyon.....	59
3.3 Temel Değerlerimiz.....	60
STRATEJİK PLAN GENEL TABLOSU.....	61
I.TEMA EĞİTİM VE ÖĞRETİME ERİŞİM.....	62
I. Stratejik Hedef ve Strateji ve performans göstergeleri.....	63
II. Stratejik Hedef ve Strateji ve performans göstergeleri .....	64
III . Stratejik Hedef ve Strateji ve performans göstergeleri.....	65
II.TEMA EĞİTİM VE ÖĞRETİMDE KALİTE.....	66
I. Stratejik Hedef ve Strateji ve performans göstergeleri.....	66
II. Stratejik Hedef ve Strateji ve performans göstergeleri .....	67
III . Stratejik Hedef ve Strateji ve performans göstergeleri .....	68
III .TEMA KURUMSAL KAPASİTE.....	69
I. Stratejik Hedef ve Strateji ve performans göstergeleri.....	69
II. Stratejik Hedef ve Strateji ve performans göstergeleri .....	70
III . Stratejik Hedef ve Strateji ve performans göstergeleri .....	71

#### 4. BÖLÜM

MALİYETLENDİRME.....	72
Stratejik Plan Maliyet Tablosu.....	73

#### KISALTMALAR

<b>AB</b>	<b><i>Avrupa Birliđi</i></b>
<b>BAP</b>	<b><i>Başarıyı Arttırma Projesi</i></b>
<b>EKYS</b>	<b><i>Eđitimde Kalite Yönetimi Sistemi</i></b>
<b>FATİH</b>	<b><i>Fırsatları Arttırma ve Teknolojiyi İyileştirme Hareketi</i></b>
<b>GZFT</b>	<b><i>Güçlü Yönler, Zayıf Yönler, Fırsatlar, Tehditler</i></b>
<b>RAM</b>	<b><i>Rehberlik ve Araştırma Merkezi</i></b>



### *KURUM KİMLİK BİLGİSİ*

<b>Kurum Adı</b>	Bursa/Osmangazi Sönmez Ortaokul/İmam Hatip Ortaokulu	
<b>Kurum Türü</b>	Ortaokul	
<b>Kurum Kodu</b>	721328-760322	
<b>Kurum Statüsü</b>	<input checked="" type="checkbox"/> KAMU <input type="checkbox"/> ÖZEL	
<b>Kurumda Çalışan Personel Sayısı</b>	Yönetici : 3 Öğretmen : 28 Hizmetli : 3	
<b>Öğrenci Sayısı</b>	491	
<b>Öğretim Şekli</b>	<input type="checkbox"/> Normal <input checked="" type="checkbox"/> İKİLİ	
<b>Okulun Hizmete Giriş Tarihi</b>	1972	
<b>KURUM İLETİŞİM BİLGİLERİ</b>		
<b>Kurum Telefonu / FAKS</b>	Tel. :224 271 6628 Faks: 224 272 33 80	
<b>Kurum Web Adresi</b>	www.sönmez.k12.tr	
<b>Mail Adresi</b>	721267@ meb .k12.tr	
<b>Kurum Adresi</b>	Mahalle : Yeşilova Posta Kodu : 16100 İlçe : Osmaniye İli : Bursa	
<b>Kurum Müdürü</b>	Serhat DOĞAN	GSM Tel:05054983423
<b>Kurum Müdür Yardımcıları</b>	Saadet ŞENOĞULLARI	GSM Tel: 5058156074
	Metin MAMAY	GSM Tel:05325090991

# 1.BÖLÜM

## STRATEJİK PLANLAMA HAZIRLIK SÜRECİ



# STRATEJİK PLANLAMA HAZIRLIK SÜRECİ

## STRATEJİK PLANLAMA HAZIRLIK SÜRECİ

5018 sayılı Kamu Mali Yönetimi ve Kontrol Kanunu, Bakanlığımız 2013/26 sayılı genelge, 2015-2019 İl ve İlçe Stratejik Planlarının hazırlık sürecine ışık tutmuştur.

### Sönmez Ortaokulu /İmam Hatip Ortaokulu 2015-2019 Stratejik Planlama Süreci

Okulumuzun Stratejik Planına (2015-2019 ) kulumuzun toplantı salonunda, çalışma ve yol haritası belirlendikten sonra taslak oluşturularak başlanmıştır.

Stratejik Planlama Çalışmaları kapsamında okulumuzda “Stratejik Planlama Çalışma Ekibi” kurulmuştur. Önceden hazırlanan anket formlarında yer alan sorular katılımcılara yöneltilmiş ve elde edilen veriler birleştirilerek paydaş görüşleri oluşturulmuştur. Bu bilgilendirme ve değerlendirme toplantılarında yapılan anketler ve hedef kitleye yöneltilen sorularla mevcut durum ile ilgili veriler toplanmıştır.

## STRATEJİK PLAN ÜST KURULU

SIRA NO	ADI SOYADI	GÖREVİ
1	SERHAT DOĞAN	OKUL MÜDÜRÜ
2	SAADET ŞENOĞULLARI	MÜDÜR YARDIMCISI
3	ŞİFA AYDOĞANOĞLU	ÖĞRETMEN
4	ASUMAN SAYIN	OKUL AİLE BİRLİĞİ BAŞKANI
5	SEVİM SEVİN SÜLÜN	OKUL AİLE BİRLİĞİ YÖNETİM KURULU ÜYESİ

## STRATEJİK PLANLAMA EKİBİ

SIRA NO	ADI SOYADI	GÖREVİ
1	SAADET ŞENOĞULLARI	MÜDÜR YARDIMCISI
2	YELDA İNTEPE	TÜRKÇE ÖĞRETMENİ
3	ARZU SAĞIROĞLU	TEKNOLOJİ VE TASARIM ÖĞRETMENİ
4	YASEMİN ULUSOY	İNGİLİZCE ÖĞRETMENİ
5	ÜMİT GÖL	MATEMATİK ÖĞRETMENİ
6	ŞİFA AYDOĞANOĞLU	REHBER ÖĞRETMENİ
7	ASUMAN SAYIN	OKUL AİLE BİRLİĞİ BAŞKANI
8	SEVİM SEVİN SÜLÜN	OKUL AİLE BİRLİĞİ YÖNETİM KURULU ÜYESİ

## B. Stratejik Plan Modeli



**Şekil 1: Stratejik Plan (SP) Oluşum Şema**

# 2.BÖLÜM



## DURUM ANALİZİ

## A- Tarihsel Gelişim

Sönmez İlkokulu ve Ortaokulu Yeşilova mahallesi Kemer çeşme caddesinde bulunmaktadır. Okulların arsası mahalle sakinlerinden Ahmet Sönmez tarafından Milli Eğitim Müdürlüğüne bağışlanmıştır. Arsa Kemer çeşme caddesi Çağlar sokak ve Gül sokak arasındadır. 3700 m arsa üzerine (1970 den başlayıp 1972 yılı 1 kısım tarihinde bitmiştir) okul binası yapılarak Sönmez İlkokulu adı verilmiştir. 3'lü öğretimden 2'li öğretime geçilmesi için okul müdürü Muhittin Soydaş'ın girişimi ile 1977 yılında okul bahçesine 3 derslikli ek bina yapılmıştır. Muhittin Soydaş'tan sonra Şerafettin Yılmaz, Kadir Anık, Mehmet Çetin, İlyas Yaşa ve İsmail Dindar okul müdürü olarak görev yapmıştır. Okul Müdürü İsmail Dindar zamanında 1997 yılında okul bahçesine 4 katlı 12 derslikli ilave bina yapılarak 1997-1998 ilköğretime geçmiştir.

1997 Aralık ayında İsmail Dindar'ın emekli olması ile boşalan okul müdürlüğüne Ocak 1998'de vekaleten Recep Sarı atanmıştır. Ekim 1998'de okul müdürlüğünden ayrılan Recep Salıdan boşalan okul müdürlüğüne 1998'de Mustafa Şen vekaleten atandı. Mustafa Şen'den sonra 01.11.1999'da Mustafa Kahya okul müdürü olarak göreve başladı. 15.05.2005 tarihinde Ramiye Malcı oğlu ilköğretim Okulu müdürlüğüne atanması ile vekaleten Ömer Yıldırım müdürlük yapmıştır.

İlçe Milli Eğitimde Şube Müdürü iken; 20.12.2005 tarihinde okulumuz müdürlüğüne atanan İrfan Arslan 2012 yılında başka bir okula müdür olarak atanmıştır. 2012 yılında okul müdürü olarak Serhat Doğan atanmıştır ve halen görevine devam etmektedir.

Değerli müdür, müdür yardımcıları ve öğretmenlerin üstün katkıları ile okulumuz sayısız öğrenci mezun vermiştir.

Mezun olanlar arasında öğretmen, mühendis, doktor, avukat, mimar ve sanatkar yetişmiş olup çalışmalarını başarı ile sürdürmektedirler.

## B. YASAL YÜKÜMLÜLÜKLER VE MEVZUAT ANALİZİ

**TABLO:1**

<b>DAYANAK</b>	
<b>Sıra No</b>	<b>Referans Kaynağının Adı</b>
1	5018 sayılı Kamu Mali Yönetimi ve Kontrol Kanunu
2	Stratejik Planlamaya İlişkin Usul ve Esaslar Hakkında Yönetmelik
3	DPT-Kamu Kuruluşları için Stratejik Planlama Kılavuzu
4	2014–2019 dönemini kapsayan 10. Kalkınma Planı
5	Milli Eğitim ile ilgili Mevzuat
6	Milli Eğitim Strateji Belgesi
7	Milli Eğitim Şura Kararları
8	TÜBİTAK Vizyon 2023 Eğitim ve İnsan Kaynakları Raporları
9	Bakanlık faaliyet alanı ile ilgili tüm projeler
10	Bakanlık Stratejik Plan Taslağı
11	İl Milli Eğitim Müdürlüğü Stratejik Plan Taslağı



## 2.1 Faaliyet Alanları, Ürün ve Hizmetler

**TABLO:2**

<b>FAALİYET ALANI: EĞİTİM</b>	<b>FAALİYET ALANI: YÖNETİM İŞLERİ</b>
<b>Hizmet-1 Rehberlik Hizmetleri</b> Veli Öğrenci Öğretmen	<b>Hizmet-1 Öğrenci işleri hizmeti</b> Kayıt- Nakil işleri Devam-devamsızlık Sınıf geçme vb
<b>Hizmet-2 Sosyal-Kültürel Etkinlikler</b> Halk oyunları Koro Satranç	<b>Hizmet-2 Öğretmen işleri hizmeti</b> Derece terfi Hizmet içi eğitim Özlük hakları
<b>FAALİYET ALANI: ÖĞRETİM</b>	<b>FAALİYET ALANI: YÖNETİM İŞLERİ</b>
<b>Hizmet-1</b> Müfredatın işlenmesi	<b>Hizmet-1</b> Öğrenci işleri hizmeti Kayıt, Nakil, Devam
<b>Hizmet-2</b> Kurslar Yetiştirme Etüt	<b>Hizmet-2</b> Öğretmen işleri hizmeti Derece, Terfi Hizmet içi Eğitim Özlük Hakları
<b>Hizmet- 3</b> Proje çalışmaları AB Projeleri Sosyal Projeler Fen Projeleri	<b>Hizmet-2</b> Sosyal-Kültürel Etkinlikler Halk Oyunları Sosyal Projeler Koro Gezi

## 2.2 PAYDAŞ ANALİZİ

### İç Paydaşlar

**TABLO:3**

PAYDAŞ	ÇALIŞANLAR	HİZMET ALANLAR	TEMEL ORTAK	STRATEJİK ORTAK	TEDARİKÇİ
İlçe Milli Eğitim Müdürlüğü				✓	✓
Okul Müdürü	✓				
Öğretmenler	✓	✓			
Öğrenciler		✓			
Veliler		✓			
Okul Aile Birliği					✓
Eğitim Vakfı					✓
Mezunlar Derneği		✓			✓
Memurlar	✓	✓			
Destek Personeli	✓	✓			

### Dış Paydaşlar

**TABLO:4**

PAYDAŞ	ÇALIŞANLAR	HİZMET ALANLAR	TEMEL ORTAK	STRATEJİK ORTAK	TEDARİKÇİ
Yerel Yönetimler				✓	✓
Medya				✓	
Üniversiteler				✓	
Meslek Kuruluşları ve Sivil Toplum Örgütleri				✓	✓

## Paydaş Analizi

**Paydaş Görüş ve Önerilerinin Alınması ve Değerlendirilmesi:** Sönmez Orta Okulu / İmam Hatip Orta Okulu Müdürlüğü Stratejik Planlama Ekibi iç ve dış paydaşlardan alınacak görüş ve öneriler için, anket ve mülakat yöntemlerinin uygun olacağına karar vermiştir. Ekipte görev dağılımı yapılmış, hangi paydaşla kim, nasıl ve hangi sıklıkta görüş alacak; paydaş görüş ve önerilerinin alınması ve değerlendirme işlemine uygulanacak sistematik yöntem ne olacak belirlenmiştir.

Gerek iç gerekse dış paydaşlarımızın görüş ve önerileri sonucunda ortaya çıkan hususlar, stratejik amaçların ve hedeflerin belirlenmesi ile öncelikli stratejik alanların tespitinde büyük ölçüde belirleyici olmuştur.

**Sönmez Orta Okulu /İmam Hatip Ortaokulu Müdürlüğü Paydaş Görüş Alma**

**TABLO:5**

Paydaş Adı	Etki-Önem Derecesi	Paydaş Görüşü Alma Yöntemi	Görüş Alacak Birim-Kişi	Görüş Alınma Süresi
Sönmez Orta Okulu/İmam Hatip Orta Okulu Yönetici ve Çalışanları	5	Mülakat-Anket	SPKE	2 ay
İç Paydaşlar	5	Mülakat-Anket	SPKE	3 ay
Dış Paydaşlar	5	Mülakat-Anket	SPKE	3 ay

## Paydaş Hizmet Matrisi

**TABLO:5**

PAYDAŞ HİZMET MATRİSİ	Eğitim ve Öğretim	Yatırım Donanım	Sosyal kültürel ve sportif etkinlikler	Hizmetimi Eğitim	Rehberlik	Sivil Savunma	Toplum Hizmeti
Milli Eğitim Müdürü	●	●	●	●		●	●
Öğretmenler	●	⊙	●	●	●	●	●
Öğrenciler	●		●		●	●	●
Veli	●		●		●	●	●
Okul Aile Birliği		●	●				●
Eğitim Vakfı		●	●				●
Mezunlar			○			⊙	
Memurlar	●		○	○			
Destek Personeli	●			○		●	
Yerel Yönetimler					⊙	●	○
Medya			⊙			⊙	⊙
Üniversiteler			⊙	⊙			
Sivil Toplum Kuruluşları			●	●		●	●

**TABLO:6**

●Çok güçlü

○Orta derecede ilişkili

⊙Düşük derecede ilişkili

## Yararlanıcı Ürün/Hizmet Matrisi

TABLO:7

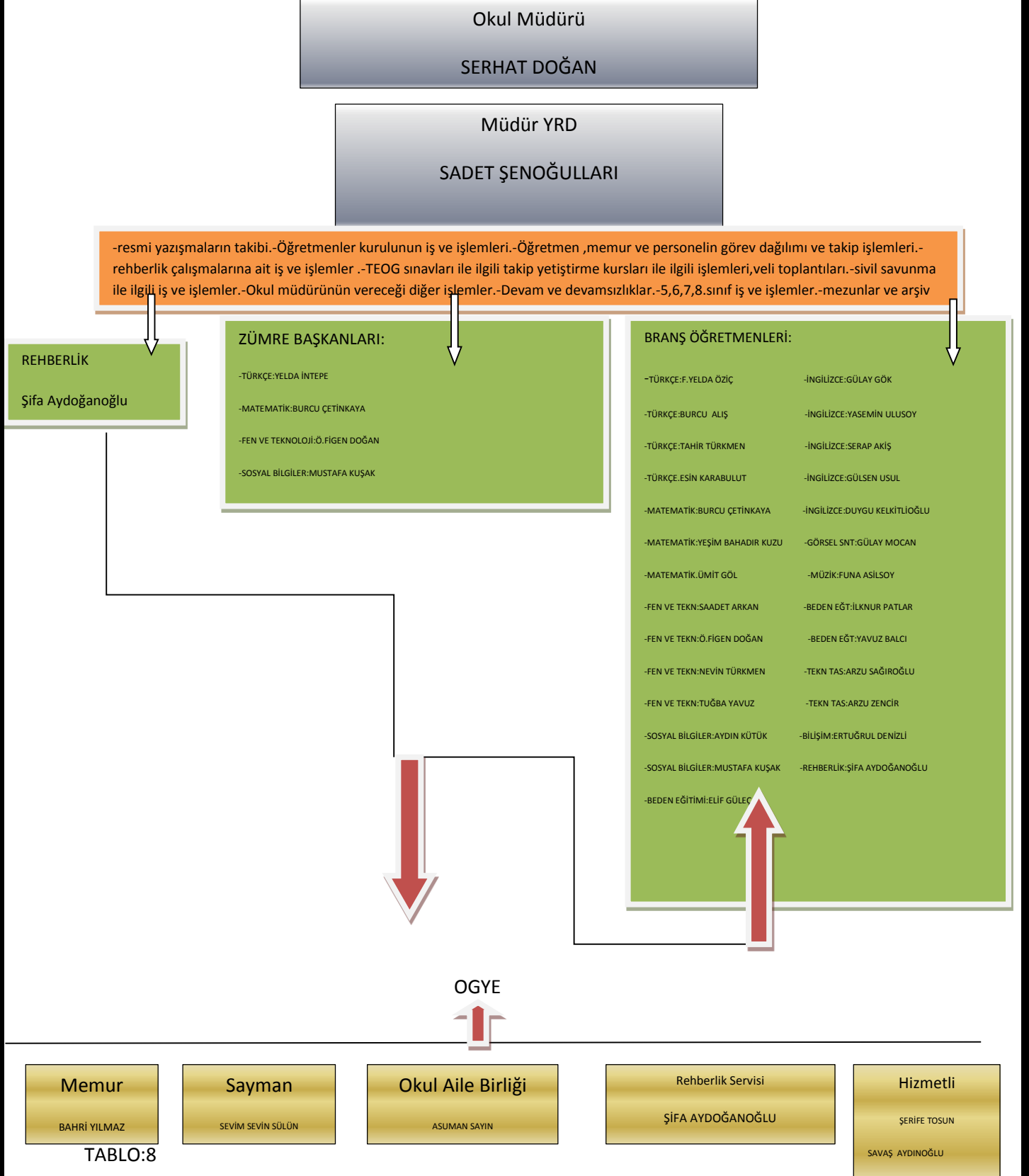
Ürün/Hizmet	Yararlanıcı (Müşteri)	Eğitim-Öğretim (Örgün-Yaygın)	Yatılılık-Bursluluk	Nitelikli işgücü	AR-GE, Projeler, Danışmanlık	Altyapı, Donatım Yatırım	Yayın	Rehberlik, Kurs, Sosyal etkinlikler	Mezunlar (Öğrenci)	Ölçme-Değerlendirme
Öğrenciler		√	o			√	√	√		
Veliler								√		
Üniversiteler				o	o				√	
Medya				o	o					
Uluslar arası kuruluşlar					o		o			
Sağlık kuruluşları				o						
Diğer Kurumlar										o
Özel sektör				√	o			o		

√ : Tama mı    O : Bir kısmı

## 2.3 KURUM İÇİ ANALİZ

### 2.3.1 Örgütsel Yapı

#### Okul/Kurum Teşkilat Şeması





23 NİSAN ULUSAL EGEMENLİK VE ÇOCUK BAYRAMI KUTLAMALARI(2015)



ÇANAKKALE GEZİSİ(2015)

### 2.3.3 Okul Rehberlik Hizmetleri

**TABLO:9**

Mevcut Kapasite				Mevcut Kapasite Kullanımı ve Performans						
Psikolojik Danışman Norm Sayısı	Görev Yapan Psikolojik Danışman Sayısı	İhtiyaç Duyulan Psikolojik Danışman Sayısı	Görüşme Odası Sayısı	Danışmanlık Hizmeti Alan			Rehberlik Hizmetleri İle İlgili Düzenlenen Eğitim/Paylaşım Toplantısı Vb. Faaliyet Sayısı			
				Öğrenci Sayısı	Öğretmen Sayısı	Veli Sayısı	Öğretmenlere Yönelik	Öğrencilere Yönelik	Velilere Yönelik	
1	0	1	1	1	28	---	28	5	4	2

### 2.4 İnsan Kaynakları

#### 2014 Yılı Kurumdaki Mevcut Yönetici Sayısı

**TABLO:10**

	Görevi	Erkek	Kadın	Toplam
1	Müdür	1	---	1
2	Müdür Yardımcısı	1	1	2



## Kurum Yöneticilerinin Eğitim Durumu

TABLO:11

Eğitim Düzeyi	2014 Yılı İtibari İle	
	Kişi Sayısı	%
Ön lisans	1	33
Lisans	1	33
Yüksek Lisans	1	33

## Kurum Yöneticilerinin Yaş İtibari ile dağılımı

TABLO:12

Yaş Düzeyleri	2014 Yılı İtibari İle	
	Kişi Sayısı	%
20-30	---	---
30-40	1	33
40-50	2	67
50+	---	---

## İdari Personelin Hizmet Süresine İlişkin Bilgiler

TABLO:13

Hizmet Süreleri	2014 Yılı İtibari İle	
	Kişi Sayısı	%
1-3 Yıl	---	---
4-6 Yıl	---	---
7-10 Yıl	---	---
11-15 Yıl	15	98
16-20 Yıl	2	67
21+ üzeri	1	33

## Kurumda gerçekleşen yönetici sirkülasyonu oranı

TABLO:14

	Yıl İçerisinde Kurumdan Ayrılan Yönetici Sayısı			Yıl İçerisinde Kurumda Göreve Başlayan Yönetici Sayısı		
	2012	2013	2014	2012	2013	2014
TOPLAM	1	2	---	1	---	2

## İdari Personelin Katıldığı Hizmet İçi Eğitim Programları

TABLO:15

Adı ve Soyadı	Görevi		Katıldığı Yıl	Belge No
Serhat Doğan	Okul Müdürü	Bilgisayar ve internet kullanım kursu	26.04.2004	2004360005
		Kimya öğretim yöntemleri kursu	01.07.2005	2005000255
		Bilgisayarlı kimya deney seti kullanımı kursu	08.08.2005	2005000338
		Fen bilimlerinde çağdaş yaklaşımlar semineri	11.03.2002	2002360001
		Okul geliştirme çalışmaları semineri	29.02.2008	2008360070
		Temel eğitim öğretmenlerinin mesleki gelişim eğitimi ve yüz yüze eğitim çalışmaları semineri	18.06.2012	2012160954
		Proje hazırlama semineri	02.06.2008	2008000248

Saadet Şenoğulları	Müdür Yardımcısı	Bilgisayar ve internet teknikleri kullanım kursu	29.12.2003	2004160060
		Stratejik planlama kursu	03.03.2014	2014160086
		Rehberlik anlayışı kazandırma semineri	11.09.2002	2003160004
		Uygulamalı TKY okul semineri	25.06.2007	2007160446
		Özel eğitim semineri	13.04.2009	2009160379
		Öğrenen lider öğretmen semineri	02.06.2011	2011160885
		Temel eğitim öğretmenlerinin mesleki gelişim eğitimi ve yüz yüze eğitim çalışmaları semineri	18.06.2012	2012160954
		Okul tabanlı afet eğitimi (adımı) okul sorumlusu semineri	26.03.2014	2014160668

## 2.5 ÇALIŞANLARA İLİŞKİN BİLGİLER

### 2014 Yılı Kurumdaki Mevcut Öğretmen Sayısı

**TABLO:16**

	Branşı	2013			2014		
		Erkek	Kadın	Toplam	Erkek	Kadın	Toplam
1	TÜRKÇE	1	3	4	1	3	4
2	MATEMATİK	1	2	3	1	2	3
3	FEN VE TEKNOLOJİ	-	4	4	-	4	4
4	SOSYAL BİLGİLER	2	1	3	2	-	2
5	İNGİLİZCE	-	6	6	-	5	5
6	GÖRSEL SANATLAR	-	2	2	-	1	1
7	MÜZİK	-	1	1	-	1	1
8	BEDEN EĞİTİMİ	1	1	2	1	2	3
9	TEKNOLOJİ VE TASARIM	-	2	2	-	2	2
10	BİLİŞİM VE TEKNOLOJİ	1	-	1	1	-	1
11	REHBERLİK	-	1	1	-	1	1
12							
13							
14							
15							
16							
17							
	TOPLAM	7	23	29	6	21	27

## Öğretmenlerin Yaş İtibari ile Dağılımı

**TABLO:17**

Yaş Düzeyleri	2014 Yılı	
	Kişi Sayısı	%
20-30	3	9
30-40	12	34
40-50	13	37
50+...	---	---

## Öğretmenlerin Hizmet Süreleri

**TABLO:18**

Hizmet Süreleri	2014 Yılı İtibari İle	
	Kişi Sayısı	%
1-3 Yıl	---	---
4-6 Yıl	3	9
7-10 Yıl	7	20
11-15 Yıl	15	43
16-20 Yıl	4	11
21+ üzeri	---	---

## Kurumda gerçekleşen öğretmen oranı

**TABLO:19**

	Yıl İçerisinde Kurumdan Ayrılan Öğretmen Sayısı			Yıl İçerisinde Kurumda Göreve Başlayan Öğretmen Sayısı		
	2012	2013	2014	2012	2013	2014
<b>TOPLAM</b>	<b>3</b>	<b>1</b>	<b>1</b>	<b>4</b>	<b>2</b>	<b>2</b>

### 2.5.1 Öğretmenlerin katıldığı hizmet içi eğitim programları

Adı ve Soyadı	Görevi	Katıldığı Çalışmanın Adı	Katıldığı Yıl	Belge No
F.YELDA İNTEPE	ÖĞRETMEN	-ADAY MEMURLARIN YETİŞTİRİLMESİNE YÖNELİK 1.GRUP TEMEL EĞİTİM PROGRAMI		2006160001
		-ADAY MEMURLARIN YETİŞTİRİLMESİNE YÖNELİK 1.GRUP HAZIRLAYICI EĞİTİM KURSU	-05/09/2005	2006160002
		-BİREYSEL GELİŞİM STRATEJİLERİ SEMİNERİ	-07/11/2005	2006160320
		-UYGULAMALI OKUL TKY SEMİNERİ	-05/06/2006	2008160065
		-ÖZEL EĞİTİM SEMİNERİ	-11/02/2008	2009160658
		-TOPYEKÜN SİVİL SAVUNMA HİZMETLERİ EĞİTİMİ SEMİNERİ	-22/06/2009	2010160297
		-OKUL SAĞLIĞI SEMİNERİ	-08/03/2010	2010160498
		-ÖĞRENERİN LİDER ÖĞRETMEN SEMİNERİ	-07/04/2010	2011160884
		-TEMEL EĞİTİM ÖĞRETMENLERİNİN MESLEKİ GELİŞİM EĞİTİMİ VE YÜZ YÜZE EĞİTİM ÇALIŞMALARI SEMİNERİ	-27/06/2011 -18/06/2012	2012160954
BURCU ATIŞ	ÖĞRETMEN	-ADAYLIK EĞİTİMİ KURSU (SÖZLEŞMELİ ÖĞRETMEN III.GRUP HAZIRLAYICI EĞİTİM)	28/04/2007	2007160329
		-ÇEVREYE UYUM EĞİTİMİ SEMİNERİ	23/06/2007	2007160449
		-ÖZEL EĞİTİM SEMİNERİ	06/04/2009	2009160345
		-UYGULAMALI TÜRKÇE YENİ MÜFREDAT PAYLAŞIM SEMİNERİ	07/09/2009	2009160713
		-ÖĞRENERİN LİDER ÖĞRETMEN SEMİNERİ	27/06/2011	2011160884
-TEMEL EĞİTİM ÖĞRETMENLERİNİN MESLEKİ GELİŞİM EĞİTİMİ VE YÜZ YÜZE EĞİTİM ÇALIŞMALARI SEMİNERİ	18/06/2012	2012160954		
TAHİR TÜRKMEN	ÖĞRETMEN	ÖZEL EĞİTİM SEMİNERİ	25/09/2009	2009360137
ESİN KARABULUT	ÖĞRETMEN	-TEMSİLCİ EĞİTİMİ SEMİNERİ	06/03/2006	2006160013
		-BİREYSEL GELİŞİM STRATEJİLERİ SEMİNERİ	17/04/2006	2006160295
		-TKY OKUL/KURUM TEMSİLCİ EĞİTİMİ SEMİNERİ	19/01/2009	2009160018
		-ÖZEL EĞİTİM SEMİNERİ	04/05/2009	2009160481
		-UYGULAMALI STRATEJİK PLANLAMA SEMİNERİ	01/09/2010	2010161021

		-ÖĞRENER LİDER ÖĞRETMEN SEMİNERİ -TEMEL EĞİTİM ÖĞRETMENLERİNİN MESLEKİ GELİŞİM EĞİTİMİ VE UZAKTAN EĞİTİM ÇALIŞMALARI SEMİNERİ -TEMEL EĞİTİM ÖĞRETMENLERİNİN MESLEKİ GELİŞİM EĞİTİMİ VE YÜZ YÜZE EĞİTİM ÇALIŞMALARI SEMİNERİ -TÜRKÇE BRANŞINA UYUM SEMİNERİ -OKUL TABANLI AFET EĞİTİMİ (ADIM II) OKUL SORUMLUSU SEMİNERİ	27/06/2011 18/06/2012 18/06/2012 11/09/2013 26/03/2014	2011160884 2012160845 2012160954 2013160816 2014160668
BURCU ÇETİNKAYA	ÖĞRETMEN	-KUANTUM ÖĞRENCİ KOÇLUĞU SEMİNERİ -KUANTUM ÖĞRENCİ KOÇLUĞU SEMİNERİ -ÖĞRENER LİDER ÖĞRETMEN SEMİNERİ	07/03/2011 28/03/2011 27/06/2011	2011160210 2011160272 2011160884
YEŞİM BAHADIR KUZU	ÖĞRETMEN	-Bilgisayar ve İnternet Kullanım Kursu -İleri Düzey Bilgisayar Kursu (HTML) -İntel Gelecek İçin Eğitim Kursu -E-Okul Semineri (Midyat) -Özel Eğitime Muhtaç Çocukların Eğitim Sürecine Uyumu (Midyat) -TEMEL EĞİTİM ÖĞRETMENLERİNİN MESLEKİ GELİŞİM EĞİTİMİ VE YÜZ YÜZE EĞİTİM ÇALIŞMALARI SEMİNERİ	07/04/2007 05/01/2008 03/03/2008 03/01/2009 14/02/2009 18/06/2012	2007470077 2008470019 2008470089 2009470017 2009470037 2012160954
NEVİN TÜRKMEN	ÖĞRETMEN	-ADAYLIK EĞİTİMİ 1. GRUP TEMEL EĞİTİM KURSU -ADAYLIK EĞİTİMİ 1. GRUP HAZIRLAYICI EĞİTİM KURSU	16/02/2013 13/04/2013	2013160064 2013160352
SAADET ARKAN	ÖĞRETMEN	Bilgisayar internet kullanımı -Laboratuar Araçlarını Kullanma Semineri -Laboratuar Araçlarını Kullanma Semineri -UYGULAMALI FEN VE TEKNOLOJİ YENİ MÜFREDAT PAYLAŞIM SEMİNERİ -ÖZEL EĞİTİM SEMİNERİ -ÖĞRENER LİDER ÖĞRETMEN SEMİNERİ -BU BENİM ESERİM PROJE ÇALIŞMALARI SEMİNERİ -TEMEL EĞİTİM ÖĞRETMENLERİNİN MESLEKİ GELİŞİM EĞİTİMİ VE YÜZ YÜZE EĞİTİM	12/04/2004 09/12/2002 25/04/2005 23/02/2009 13/04/2009 27/06/2011	2004160396 2003160037 2005160322 2009160141 2009160379 2011160885 2011160915

		ÇALIŞMALARI SEMİNERİ	26/09/2011 18/06/2012	2012160954
ÜMİT GÖL	ÖĞRETMEN	-Rehberlik Anlayışı Kazandırma Semineri -Öğrenmeyi Öğrenme Semineri -Kan Bağışçısı Eğitimi Semineri -ÖZEL EĞİTİM SEMİNERİ -OKUL SAĞLIĞI SEMİNERİ -OKULLARDA İLK YARDIM-İLK MÜDAHALE SEMİNERİ -BU BENİM ESERİM PROJE ÇALIŞMALARI SEMİNERİ -TEMEL EĞİTİM ÖĞRETMENLERİNİN MESLEKİ GELİŞİM EĞİTİMİ VE YÜZ YÜZE EĞİTİM ÇALIŞMALARI SEMİNERİ	23/06/2003 18/04/2005 05/12/2007 11/01/2010 18/10/2010 20/10/2010 26/09/2011 18/06/2012	2003090035 2005090136 2007090172 2010090018 2010090317 2010090319 2011160916 2012160954



Ö.FİGEN DOĞAN	ÖĞRETMEN	<ul style="list-style-type: none"> <li>-İlköğretim ve Ortaöğretim Kurumları Sınıf Rehberlik Semineri</li> <li>-Toplumda Kan Bağışı Bilincinin Oluşturulması Semineri</li> <li>-Özel Eğitim Semineri</li> <li>-ANLAYARAK HIZLI OKUMA TEKNİKLERİ SEMİNERİ</li> <li>-UYGULAMALI DRAMA SEMİNERİ</li> <li>-KUANTUM ÖĞRENCİ KOÇLUĞU SEMİNERİ</li> <li>-ÖĞRENEREN LİDER ÖĞRETMEN SEMİNERİ</li> <li>-BU BENİM ESERİM PROJE ÇALIŞMALARI SEMİNERİ</li> <li>-TEMEL EĞİTİM ÖĞRETMENLERİNİN MESLEKİ GELİŞİM EĞİTİMİ VE YÜZ YÜZE EĞİTİM ÇALIŞMALARI SEMİNERİ</li> </ul>	<ul style="list-style-type: none"> <li>03/04/2007</li> <li>18/10/2007</li> <li>06/04/2009</li> <li>22/03/2011</li> <li>04/04/2011</li> <li>25/04/2011</li> <li>27/06/2011</li> <li>26/09/2011</li> <li>18/06/2012</li> </ul>	<ul style="list-style-type: none"> <li>2007080081</li> <li>2007080241</li> <li>2009080052</li> <li>2011160265</li> <li>2011160283</li> <li>2011160871</li> <li>2011160885</li> <li>2011160915</li> <li>2012160954</li> </ul>
TUĞBA YAVUZ	ÖĞRETMEN	<ul style="list-style-type: none"> <li>-ADAYLIK EĞİTİMİ KURSU (I.GRUP TEMEL EĞİTİM)</li> <li>-ADAYLIK EĞİTİMİ KURSU (I.GRUP HAZIRLAYICI EĞİTİM)</li> <li>-BİLGİSAYAR KURSU (TEMEL BİLGİSAYAR KULLANIMI)</li> <li>-UYGULAMALI FEN VE TEKNOLOJİ YENİ MÜFREDAT PAYLAŞIM SEMİNERİ</li> <li>-TOPYEKÜN SİVİL SAVUNMA HİZMETLERİ EĞİTİMİ SEMİNERİ</li> <li>-OKUL SAĞLIĞI SEMİNERİ</li> </ul>	<ul style="list-style-type: none"> <li>13/02/2010</li> <li>27/03/2010</li> <li>14/03/2011</li> <li>22/06/2009</li> <li>08/03/2010</li> <li>07/04/2010</li> </ul>	<ul style="list-style-type: none"> <li>2010160287</li> <li>2010160429</li> <li>2011160632</li> <li>2009160676</li> <li>2010160297</li> <li>2010160498</li> </ul>
AYDIN KÜTÜK	ÖĞRETMEN	<ul style="list-style-type: none"> <li>-Word, Excel, İnternet Bilgisayar Kullanma Kursu</li> <li>-BT Sınıflarını Etkin Kullanma Kursu</li> </ul>	<ul style="list-style-type: none"> <li>05/05/2003</li> <li>04/06/2007</li> </ul>	<ul style="list-style-type: none"> <li>2003340047</li> <li>2007341960</li> </ul>

		-Sınıf ve Branş Öğretmenlerine Yeni Rehberlik Programının Tanıtımı Semineri -ÖĞRENEN LİDER ÖĞRETMEN SEMİNERİ -TEMEL EĞİTİM ÖĞRETMENLERİNİN MESLEKİ GELİŞİM EĞİTİMİ VE YÜZ YÜZE EĞİTİM ÇALIŞMALARI SEMİNERİ	15/03/2007 27/06/2011 18/06/2012	2007341066 2011160884 2012160954
MUSTAFA KUŞAK	ÖĞRETMEN	-TEMEL EĞİTİM PROJESİ 2. FAZ SEMİNERİ	12/06/2006	2006580039
FUNDA ASILSOY	ÖĞRETMEN	-Bilgisayar Kullanım Kursu -Microsoft Excel ve Powerpoint -Bilgisayar Kullanım Kursu -E-Dönüşüm Kültürü Semineri -RESMİ YAZIŞMA KURALLARI SEMİNERİ -ÖZEL EĞİTİM SEMİNERİ	13/05/2002 11/08/2003 03/02/2003 13/03/2006 31/01/2006 22/12/2008	2002230051 2003230014 2003230025 2006000047 2006640001 2008160865
GÜLAY GÖK	ÖĞRETMEN	-İNGİLİZCE DERSİ ÖĞRETİM PROGRAMLARI, YÖNTEM VE TEKNİKLERİ SEMİNERİ -ÖĞRENEN LİDER ÖĞRETMEN SEMİNERİ -TEMEL EĞİTİM ÖĞRETMENLERİNİN MESLEKİ GELİŞİM EĞİTİMİ VE YÜZ YÜZE EĞİTİM ÇALIŞMALARI SEMİNERİ	11/04/2011 27/06/2011 18/06/2012	2011160858 2011160884 2012160954
YASEMİN ULUSOY	ÖĞRETMEN	-İNGİLİZCE DERSİ ÖĞRETİM PROGRAMLARI, YÖNTEM VE TEKNİKLERİ SEMİNERİ -ÖĞRENEN LİDER ÖĞRETMEN SEMİNERİ TEMEL EĞİTİM ÖĞRETMENLERİNİN MESLEKİ GELİŞİM EĞİTİMİ VE YÜZ YÜZE EĞİTİM ÇALIŞMALARI SEMİNERİ	11/04/2011 27/06/2011 18/06/2012	2011160859 2011160885 2012160954
SERAP AKŞİT	ÖĞRETMEN	-ADAYLIK EĞİTİMİ KURSU (I.GRUP TEMEL EĞİTİM) -ADAYLIK EĞİTİMİ KURSU (I.GRUP HAZIRLAYICI EĞİTİM) -UYGULAMALI İNGİLİZCE YENİ MÜFREDAT PAYLAŞIM SEMİNERİ -ÇEVREYE UYUM EĞİTİMİ SEMİNERİ -UYGULAMALI PROBLEM ÇÖZME TEKNİKLERİ SEMİNERİ -OKUL SAĞLIĞI SEMİNERİ -UYGULAMALI PROJE ÜRETİM TEKNİKLERİ SEMİNERİ -İNGİLİZCE DERSİ ÖĞRETİM PROGRAMLARI, YÖNTEM VE TEKNİKLERİ SEMİNERİ -TEMEL EĞİTİM ÖĞRETMENLERİNİN MESLEKİ GELİŞİM EĞİTİMİ VE YÜZ YÜZE EĞİTİM ÇALIŞMALARI SEMİNERİ	13/02/2010 27/03/2010 22/06/2009 05/04/2010 19/04/2010 10/05/2010 11/04/2011 25/06/2012	2010160287 2010160429 2009160679 2010160473 2010160519 2010160533 2010160642 2011160861 2012160788

SEZGİN MISİR	ÖĞRETMEN	-Pratik İng .Konuşma Yön. ve Teknik.Semineri	05/09/2007	2007410193
		-ÖZEL EĞİTİM SEMİNERİ	13/04/2009	2009160379
		-UYGULAMALI İNGİLİZCE YENİ MÜFREDAT PAYLAŞIM SEMİNERİ	14/09/2009	2009160714
		-İNGİLİZCE DERSİ ÖĞRETİM PROGRAMLARI, YÖNTEM VE TEKNİKLERİ SEMİNERİ	11/04/2011	2011160858
		-ÖĞRENER LİDER ÖĞRETMEN SEMİNERİ	27/06/2011	2011160884
-TEMEL EĞİTİM ÖĞRETMENLERİNİN MESLEKİ GELİŞİM EĞİTİMİ VE YÜZ YÜZE EĞİTİM ÇALIŞMALARI SEMİNERİ	18/06/2012	2012160954		
DUYGU KELKİTLİOĞLU	ÖĞRETMEN	-ÇEVREYE UYUM EĞİTİMİ SEMİNERİ	13/01/2012	2012730001
		-İLKÖĞRETİM KURUMLARI STANDARTLARI SEMİNERİ	29/05/201	2012730111
GÜLAY MOCAN	ÖĞRETMEN	-REHBERLİK HİZMETLERİ	25/06/2001	2001670281
		Bilgisayar ve İnternet Teknikleri Kullanım Kursu	13/10/2003	2004160018
		-Müfredat Laboratuvar Okulları Semineri	21/01/2002	2002670008
		-Öğrenmeyi Öğrenme Semineri	01/11/2004	2005160081
		-ÖZEL EĞİTİM SEMİNERİ	06/04/2009	2009160345
		-ÖĞRENER LİDER ÖĞRETMEN SEMİNERİ	27/06/2011	2011160884
-TEMEL EĞİTİM ÖĞRETMENLERİNİN MESLEKİ GELİŞİM EĞİTİMİ VE YÜZ YÜZE EĞİTİM ÇALIŞMALARI SEMİNERİ	18/06/2012	2012160954		
EİF GÜLEÇ	ÖĞRETMEN	-ÖĞRENER LİDER ÖĞRETMEN SEMİNERİ	27/06/2011	2011160885
		-TEMEL EĞİTİM ÖĞRETMENLERİNİN MESLEKİ GELİŞİM EĞİTİMİ VE YÜZ YÜZE EĞİTİM ÇALIŞMALARI SEMİNERİ	18/06/2012	2012160954
İLKNUR PATLAR	ÖĞRETMEN	-ÇEVREYE UYUM SEMİNERİ	27/10/2007	2007160394
		-UYGULAMALI OKUL TKY SEMİNERİ	24/03/2008	2008160181

		-ÖZEL EĞİTİM SEMİNERİ -İLK YARDIM-İLK MÜDAHALE SEMİNERİ -UYGULAMALI PROJE ÜRETİM TEKNİKLERİ SEMİNERİ -ANLAYARAK HIZLI OKUMA TEKNİKLERİ SEMİNERİ -UYGULAMALI DRAMA SEMİNERİ -KUANTUM ÖĞRENCİ KOÇLUĞU SEMİNERİ -ÖĞRENER LİDER ÖĞRETMEN SEMİNERİ -TEMEL EĞİTİM ÖĞRETMENLERİNİN MESLEKİ GELİŞİM EĞİTİMİ VE YÜZ YÜZE EĞİTİM ÇALIŞMALARI SEMİNERİ	01/09/2008 20/05/2009 22/06/2009 22/03/2011 04/04/2011 25/04/2011 27/06/2011 18/06/2012	2008160778 2009160545 2009160667 2011160265 2011160283 2011160871 2011160885 2011160885
YAVUZ BALCI	ÖĞRETMEN	-TEMEL EĞİTİM KURSU(I.GRUP) -Hazırlayıcı Eğitim Kursu -MTSK Sınav Sorumlusu Cumhuriyet İÖO -Toplam Kalite Yönetimi Semineri (3.Grup) -ÖZEL EĞİTİM SEMİNERİ(15.GRUP)SABAH -İLK YARIM VE İLK MÜDAHALE SEMİNERİ ALIKAMER İÖO ve EVC İÖO -Sokrates ve Leonardo da Vinci Programının Tanıtımı	10/06/2006 12/02/2007 14/06/2010 25/12/2006 16/06/2008 08/03/2010 19/04/2006	2006760085 2007760072 2010760117 2006760117 2008760229 2010760109 2006760075
ARZU ZENCİR	ÖĞRETMEN	-UYGULAMALI TEKNOLOJİ TASARIM YENİ MÜFREDAT PAYLAŞIM SEMİNERİ -ÖZEL EĞİTİM SEMİNERİ -ÖĞRENER LİDER ÖĞRETMEN SEMİNERİ -TEMEL EĞİTİM ÖĞRETMENLERİNİN MESLEKİ GELİŞİM EĞİTİMİ VE YÜZ YÜZE EĞİTİM ÇALIŞMALARI SEMİNERİ	09/02/2009 06/04/2009 27/06/2011 18/06/2012	2009160086 2009160345 2011160884 2012160954

ARZU SAĞIROĞLU	ÖĞRETMEN	-Bilgisayar ve İnternet Kullanım Kursu -TOPYEKÜN SAVUNMA SİVİL HİZMETLERİ EĞİTİM SEMİNERİ -ÖĞRENERİN LİDER ÖĞRETMEN SEMİNERİ	17/04/2006 20/11/2008 27/06/2011	2006090049 2008090257 2011160884
ERTUĞRUL DENİZLİ	ÖĞRETMEN	-Eğitimde Fatih Projesi Kursu (İSİM DEĞİŞTİRİLDİ) -İlk Yardım ve İlk Müdahale Semineri -ETKİLİ İLETİŞİM VE BEDEN DİLİ SEMİNERİ -TEMEL EĞİTİM ÖĞRETMENLERİNİN MESLEKİ GELİŞİM EĞİTİMİ VE YÜZ YÜZE EĞİTİM ÇALIŞMALARI SEMİNERİ -Etkileşimli Tahta Kullanım Semineri	07/10/2013 19/10/2009 17/09/2012 18/06/2012 21/11/2012	2013000269 2009100213 2012160429 2012160954 2012161223
ŞİFA AYDOĞANOĞLU	ÖĞRETMEN	Tüm özel eğitim seminerleri		

## 2.5.2 Destek Personellerine İlişkin Bilgiler

### 2014 Yılı Kurumdaki Mevcut Hizmetli/ Memur Sayısı

TABLO:20

	Görevi	Erkek	Kadın	Eğitim Durumu	Hizmet Yılı	Toplam
1	Memur	1	---	---	---	1
2	Hizmetli	---	---	---	---	0
3	Sözleşmeli İşçi	---		---		0
4	Sigortalı İşçi	1	2	İlkokul		3

### 2.5.3 Çalışanların Görev Dağılımı

TABLO:21

ÇALIŞANIN UNVANI	GÖREVLERİ
Okul /kurum müdürü	Milli Eğitim Temel Kanunu doğrultusunda eğitim ve öğretim faaliyetlerini planlı şekilde yürütmek, denetlemek, rehberlik etmek
Müdür yardımcısı	İlköğretim Kurumları Yönetmeliğinde belirtilen ve müdürün görevlendireceği görevler
Öğretmenler	Milli Eğitim Temel Kanunu ve İlköğretim Kurumlarında belirtilen görevler
Hizmetli	Temizlik, bakım başta olmak üzere okul-aile birliğinin ve okul yönetiminin uygun göreceği işler

## 2.6 Teknolojik Düzey

### Okul/Kurumun Teknolojik Altyapısı

**TABLO:22**

Araç-Gereçler	2012	2013	2014	İhtiyaç
Bilgisayar	28	32	5	5
Yazıcı	8	12	4	0
Tarayıcı	2	1	2	0
Tepegöz	3	3	0	0
Projeksiyon	14	14	0	0
Televizyon	2	2	2	0
İnternet bağlantısı	2	2	FATİH PROJESİ	1
Fen Laboratuvarı	1	1	1	1
Bilgisayar Leb.	1	1	1	1
Faks	1	1	1	1
Video	1	1	0	0
DVD Play	2	2	0	0
Fotoğraf makinesi	1	1	0	1
Kamera	6	6	0	3
Okul İnternet sitesi	1	1	1	0

## 2.6.2 Fiziki Altyapı

TABLO:23

Fiziki Mekan	Var	Yok	Adedi	İhtiyaç
Öğretmen Çalışma Odası	X	---	1	0
Ekipman Odası	---	X	---	1
Kütüphane	---	X	---	1
Rehberlik Servisi	X	---	1	0
Resim Odası	---	X	---	1
Müzik Odası	---	---	---	1
Çok Amaçlı Salon	----	---	---	1
Bilgisayar laboratuvarı	X	---	---	1
Spor Salonu	X	---	---	1
Otopark	---	---	---	1
Spor Alanları	---	X	---	2
Kantin	X	---	1	0
Fen Bilgisi Laboratuvarı	X	---	---	1
Yönetici Odaları		---	2	0
Arşiv	X	---	---	1

## 2.7 Mali Kaynaklar



## 2.7.1 Kaynak Tablosu

TABLO:24

Kaynaklar	2010	2011	2012	2013	2014
Genel Bütçe	---	---	---	---	---
Okul aile Birliđi	72.000	63.000	57.380	46.804	20.198
Özel İdare	---	---	---	---	---
Kira Gelirleri	10.485	10.485	10.800	11.340	3.150
Döner Sermaye	---	---	---	---	---
Vakıf ve Dernekler	---	---	---	---	---
Dıř Kaynak/Projeler	---	---	---	---	---
Diđer	---	---	---	---	---
<b>TOPLAM</b>	<b>82.485</b>	<b>73.485</b>	<b>68.180</b>	<b>58.144</b>	<b>23.348</b>

## 2.7.2 Gelir-Gider Tablosu

**TABLO:25**

YILLAR	2012		2013		2014	
	GELİR	GİDER	GELİR	GİDER	GELİR	GİDER
Temizlik	68.180	8500	58.144	9800	48000	8570
Küçük onarım		3200		2700		6100
Bilgisayar harcamaları		5750		6400		1800
Büro makineleri harç.		8540		1100		7600
Telefon		540		480		3000
Hırdavat,sarf malzeme		5.800		3450		1100
Sosyal faaliyetler		850		900		770
Kırtasiye		4840		4950		1779
Vergi harç vs		--		--3450		---
GENEL		61820		54.800		48000

## 2.8 İstatistik Veriler

### Öğrencilere İlişkin Bilgiler: Karşılaştırmalı Öğretmen/Öğrenci Durumu

**TABLO:26**

ÖĞRETMEN	ÖĞRENCİ		OKUL	İL	TÜRKİYE	
Toplam öğretmen sayısı	Öğrenci sayısı		Öğretmen başına düşen öğrenci sayısı	Öğretmen başına düşen öğrenci sayısı	Öğretmen başına düşen öğrenci sayısı	
	Kız	Erkek				
28	274	220	494	20	12	20

TABLO:27

Öğrenci Sayısına İlişkin Bilgiler						
	2012		2013		2014	
	Kız	Erkek	Kız	Erkek	Kız	Erkek
Öğrenci Sayısı	421	369	409	392	325	300
Toplam Öğrenci Sayısı	790		801		625	

TABLO:28

Sınıf Tekrarı Yapan Öğrenci Sayısı						
Öğretim Yılı	Ortalama	Toplam Öğrenci Sayısı	Görülen Sınıf Tekrarı Yapan Öğrenci Sayısı	2012	2013	2014
2012-2013	33	801	34	32	4	25
2013-2014	33	783	34	32	4	25

TABLO:29

Devamsızlık Nedeni İle Sınıf Tekrarı Yapan Öğrenci Sayısı		
Öğretim Yılı	Toplam Öğrenci Sayısı	Devamsızlıktan Dolayı Sınıf Tekrarı Yapan Öğrenci Sayısı
2012-2013	801	8
2013-2014	783	4

## Yerleşim Alanı ve Derslikler

**TABLO:30**

YERLEŞİM		
Toplam Alan (m2)	Bina Alanı (m2)	Bahçe alanı (m2)
2437	1167	1270

SOSYAL ALANLAR		
Tesisin adı	Kapasitesi (Kişi Sayısı)	Alanı
Kantin	1400	16
Toplantı ,konferans Salonu	---	---

## 2.9 Çevre Analizi

### 2.9.1 PEST ( Politik-Yasal ,Ekonomik, Sosyal-Kültürel,Teknolojik ) Analizi

**TABLO:31**

Politik ve yasal etmenler	Ekonomik çevre değişkenleri
Hükümet politikaları AB uyum süreci MEB programları	Ülkedeki ekonomik durum

**TABLO:32**

Sosyal-kültürel çevre değişkenleri	Teknolojik çevre değişkenleri
Tüketici eğilimlerinin değişmesi, Çalışma ve boş zaman eğilimleri, Toplumdaki etkili değerler (Toplum kültürü)	Devlet Poitikaları , Teknoloji kullanımının yaygınlığı ve yeni teknolojiler ,Destekler

<b>Ekolojik ve doğal çevre deęişkenleri</b>	<b>Etik ve ahlaksal deęişkenler</b>
<b>Fiziki çevrenin deęişimi</b>	<b>Toplumsal ve mesleki deęerler</b>

## **2.9.2 Üst Politika Belgeleri**

**Özellikle;**

**MEB 2015-2019 Stratejik Planı,  
İlgili Genel Müdürlüklerin Stratejik Planları,  
İl Millî Eğitim Müdürlüğü Stratejik Planı,  
İlçe Millî Eğitim Müdürlüğü Stratejik Planı,  
Belediye Stratejik Planları incelenmiştir.**



23 NİSAN KUTLAMA ÇALIŞMALARI

## 2.9.3 GZFT(Güçlü Yönler, Zayıf Yönler, Fırsatlar, Tehditler) Analizi



10.KASIM ATATÜRK'Ü ANMA PROGRAMI

**TABLO:33**

EĞİTİM- ÖĞRETİME ERİŞİM	<p align="center"><b>GÜÇLÜ YÖNLER</b></p> <ul style="list-style-type: none"> <li>-Tecrübeli idareci ve öğretmen kadrosuna sahip olması.</li> <li>-Demokratik bir okul kültürü ve işleyişine sahip olması.</li> </ul>
	<p align="center"><b>ZAYIF YÖNLER</b></p> <ul style="list-style-type: none"> <li>-Okul tuvaletlerinin ve araç gereçlerinin kullanımında öğrencilerin duyarlı olmaması.</li> <li>- Yaşı büyük öğrencilerin küçük yaştaki öğrencilere olumsuz davranışlar sergilemeleri.</li> </ul>
	<p align="center"><b>FIRSATLAR</b></p> <ul style="list-style-type: none"> <li>-İlçede eğitim olanaklarının üst düzeyde olması nedeni ile mezun olan öğrencilerin bir üst eğitime rahat bir şekilde devam etmesi.</li> <li>- Sağlık kontrollerinin belli aralıklarla işbirliği içinde yaptırılması.</li> <li>- Merkezi bir yer olması, ulaşımın kolay olması.</li> </ul>
	<p align="center"><b>TEHDİTLER</b></p> <ul style="list-style-type: none"> <li>-Aile içi ve çevredeki konuşma bozuklukları.</li> </ul>
EĞİTİM- ÖĞRETİMDE KALİTE	<p align="center"><b>GÜÇLÜ YÖNLER</b></p> <ul style="list-style-type: none"> <li>-Sosyal-Kültürel faaliyetlere önem verilmesi ve bu alanda başarılı olması.</li> <li>-Okul başarısının ve imajının üst düzeyde olması nedeni ile tercih edilen bir okul olması.</li> </ul>
	<p align="center"><b>ZAYIF YÖNLER</b></p> <ul style="list-style-type: none"> <li>-Öğretmenlerin bir kısmının bilişim teknolojilerini etkin kullanamaması.</li> <li>-Bazı öğretmenlerin yılların vermiş olduğu tükenmişlik ve yorgunluk duygusu yaşaması.</li> <li>-Öğretmenlerin bir kısmının gelişime kolay uyum sağlayamaması.</li> </ul>
	<p align="center"><b>FIRSATLAR</b></p> <ul style="list-style-type: none"> <li>-Tarihi bir geçmişe, kurum kültürüne ve tecrübeli öğretmen kadrosuna sahip olması nedeniyle tercih edilen bir okul oluşu.</li> </ul>
	<p align="center"><b>TEHDİTLER</b></p> <ul style="list-style-type: none"> <li>-Okulumuzda öğrencilerde madde bağımlılığı ve teknoloji tabanlı zararlı yayın bağımlılığının (şiddet ve/veya cinsel içerikli oyunlar ve cinsel içerikli gayri ahlaki yayınlara bağımlılığı) yıllar itibariyle artış göstermesi.</li> <li>-Okuma kültürünün TV, internet gibi nedenlerden dolayı azalma yönünde olması.</li> <li>- Parçalanmış ailelerin çoğalıyor olması.</li> <li>-Velinin sosyal kültürel ve ekonomik yönden zayıf olması velilerin okula karşı yeterince ilgi göstermemesi.</li> </ul>
KURUMSAL KAPASİTE	<p align="center"><b>GÜÇLÜ YÖNLER</b></p> <ul style="list-style-type: none"> <li>-Okul WEB sayfası, görsel araç gereçlerin bulunması ve sürekli güncellenmesi.</li> <li>-Okulun teknolojik yönden kendi ihtiyacına yeten araç-gereçlere sahip olması.</li> <li>-Tekli öğretim yapılması nedeni ile sınıftaki öğrenci sayılarının az olması.</li> <li>-Okula gelir sağlayan bir kantinin olması.</li> <li>-Kurum personelinin verimlilik ve etkinliğinin artırılmasına yönelik mahalli hizmet içi eğitim faaliyetlerinin ihtiyaç oranında düzenleniyor olması.</li> </ul>
	<p align="center"><b>ZAYIF YÖNLER</b></p> <ul style="list-style-type: none"> <li>-Okulun tek giriş çıkış merdiveninin olması ve yangın merdiveninin bulunmaması.</li> <li>- Okul kantininin fiziki koşullarının yeterli olmaması.</li> <li>- Okulun çok amaçlı salonunun ve kütüphanesinin olmaması.</li> </ul>
	<p align="center"><b>FIRSATLAR</b></p> <ul style="list-style-type: none"> <li>-Okul çevresinde toplumsal şiddet olaylarının azlığı, çevre gürültüsünün ve hava kirliliğinden uzak olması.</li> <li>-Tarihi ve doğal güzelliklere yapılan gezilerin okul tarafından maddi ve manevi</li> </ul>



	<p>olarak desteklenmesi.</p> <ul style="list-style-type: none"> <li>-Kurum personelinin verimlilik ve etkinliğinin artırılmasına yönelik düzenlenen merkezi hizmet içi eğitim faaliyetlerinin olması.</li> <li>-Aile ve Sosyal Politikalar Bakanlığı'nın aile eğitimine dönük faaliyetlerinin uygulanmaya başlanması.</li> <li>-İlimiz eğitimine katkıda bulunmaya istekli hayırsever iş adamlarının olması.</li> <li>-Eğitime % 100 Destek kampanyasının okul ve kurumlara olumlu etkisinin olması.</li> <li>-İŞ-Kur'un okul ve kurumların yardımcı personel ihtiyacına yönelik çalışmalarının olması.</li> </ul>
	<p style="text-align: center;"><b>TEHDİTLER</b></p> <ul style="list-style-type: none"> <li>- Okul güvenliğinin yetersiz olması.</li> <li>- Okula yakın işlek bir kara yolunun olması.</li> <li>-Okul kalorifer sisteminin jeneratöre sahip olmaması sebebi ile elektrik kesintilerinde ısınmada problem yaşanması.</li> <li>-Okula yakın marketlerde yaşa uygun olmayan ürünlerin satışının olması.</li> <li>-Okul kütüphanesinin olmaması.</li> <li>-Kadrolu yardımcı hizmetli personelin az olması,</li> <li>-Okulda revir odasının olmaması, Okulun sağlık personelinin bulunmaması.</li> <li>-Kadrolu rehber öğretmenin ve yeterli sayıda özel eğitim öğretmenin olmaması.</li> <li>-Okulumuz finansal kaynaklarının yeterli olmaması.</li> <li>-Çocuk ve gençlerin sanal ortamda daha fazla zaman geçirmeleri ve bunu hayat tarzı haline getirmelerinden dolayı sosyal medyada yaşanan olumsuzluklar, aile denetiminin eksikliği ve toplumsal değerlerde yaşanan yozlaşma.</li> </ul>

## **GÜÇLÜ TARAFLAR, ZAYIF TARAFLAR, FIRSATLAR VE TEHDİTLER**

Müdürlüğümüz çalışanları ile yapılan toplantılar ve iç ve dış paydaş analizleri, Müdürlüğümüz birimleriyle yapılan görüşmeler, Stratejik Plan Üst Kurulu toplantıları ve Müdürlüğümüzün mevcut durumunun analiz edilmesiyle güçlü ve zayıf taraflar ile fırsat ve tehditler belirlenmiştir.

Okulumuz 2015-2019 Stratejik Plan hazırlıkları kapsamında iç ve dış paydaşlarımızla yaptığımız çalışmalar sonrasında elde ettiğimiz GZFT verilerine göre kurumumuzun güçlü, zayıf yönlerini, fırsat ve tehditlerimizi belirledik. Böylece kurumumuzun, stratejik planı için hayati önem taşıyan stratejiler için ön hazırlığımız tamamlanmış oldu. Analiz sonrası ortaya çıkan genel kanı: Atıfta bulunulan üst politika belgelerinde yer alan hedeflere ulaşmak için fiziki ve beşeri altyapının geliştirilmesi ile ilgili güçlü, uygulanabilir, hitap ettiğimiz kitlenin tamamının verimliliğini artıracak çalışmalara ihtiyaç vardır.

2010-2014 Sönmez Ortaokulu Stratejik Planı GZFT analiziyle karşılaştırıldığında kurumun iç dinamiklerinden kaynaklanan Güçlü ve Zayıf Yönlerinde önemli bir değişiklik

olmadığı buna karşılık Fırsat ve Tehdit bölümlerinde PEST analizimizin de etkisiyle önemli değişikliklerin gözlemlendiğidir.

Bu değişiklikler genel olarak: dezavantajlı grupların okula erişiminin artırılması, Hayat Boyu Öğrenme kavramının önem kazanması, çocuk ve gençlerin fiziksel ve ruhsal açıdan sağlıklı bir şekilde yetiştirilmesi ve toplumsal refahın sağlanmasına hizmet edilmesidir.

## SÖNMEZ ORTAOKULU GELİŞİM VE SORUN ALANLARI

Paydaş analizi, kurum içi ve dışı analiz sonucunda Okulumuz faaliyetlerine ilişkin gelişim ve sorun alanları tespit edilmiştir. Belirlenen gelişim ve sorun alanları üç tema altında gruplandırılarak plan mimarisinin oluşturulmasında temel alınmıştır.

**TABLO 34 : Gelişim ve Sorun Alanları**

Eğitim ve Öğretime Erişim	Eğitim ve Öğretimde Kalite	Kurumsal Kapasite
<ul style="list-style-type: none"> <li>-İlköğretimde okullaşma</li> <li>-İlköğretimde devamsızlık</li> <li>-Zorunlu eğitimden erken ayrılma</li> <li>-Özel eğitime ihtiyaç duyan bireylerin kendilerine uygun eğitime erişimi</li> <li>-Hayat boyu öğrenmeye katılım</li> </ul>	<ul style="list-style-type: none"> <li>-Eğitim öğretim sürecinde sanatsal, sportif ve kültürel faaliyetler</li> <li>-Okuma kültürü</li> <li>-Okul sağlığı ve hijyen</li> <li>-Zararlı alışkanlıklar ve bağımlılıklar</li> <li>-Öğretmenlere yönelik hizmet içi eğitimler</li> <li>-Öğretmen yeterlilikleri</li> <li>-Program geliştirme sürecinde katılımcılık</li> <li>-Eğitimde bilgi ve iletişim teknolojilerinin kullanımı</li> <li>-Eğitsel ve kişisel rehberlik hizmetleri</li> <li>-Üstün yetenekli öğrencilere yönelik eğitim öğretim hizmetleri</li> <li>-Hayat boyu rehberlik hizmeti</li> <li>-Hayat boyu öğrenme kapsamında sunulan kursların çeşitliliği ve niteliği</li> </ul>	<ul style="list-style-type: none"> <li>-İnsan kaynaklarının mesleki yetkinliklerinin geliştirilmesi</li> <li>-İnsan kaynakları planlaması ve istihdamı</li> <li>-Çalışma ortamlarının iş motivasyonunu sağlayacak biçimde düzenlenmesi</li> <li>-Çalışanların ödüllendirilmesi</li> <li>-Hizmet içi eğitim kalitesi</li> <li>-Okul ve kurumların fiziki kapasitesinin yetersizliği</li> <li>-Okul ve kurumların sosyal, kültürel, sanatsal ve sportif faaliyet alanlarının yetersizliği</li> <li>-Derslik yetersizliği</li> <li>-Donatım eksiklerinin giderilmesi</li> <li>-Okullardaki fiziki durumun özel Hizmet binalarının fiziki kapasitesinin yetersiz olması eğitime gereksinim duyan öğrencilere uygunluğu</li> <li>-Okul-Aile Birlikler</li> <li>-Stratejik planların uygulanabilirliği</li> <li>-Basın ve yayın faaliyetleri</li> <li>-Mevcut arşivlerin tasnif edilerek kullanılabilir hale getirilmesi</li> <li>-İstatistik ve bilgi temini ve bilgiye erişim imkânlarının ve hızının artırılması</li> <li>-Teknolojik altyapı eksikliklerinin giderilmesi</li> <li>-Mobil uygulamaların yaygınlaştırılması ve -elektronik içeriğin geliştirilmesi ve</li> </ul>

	<b>-Önceki öğrenmelerin belgelendirilmesi</b> <b>-Yabancı dil yeterliliği</b>	<b>kontrolü</b> <b>-İş güvenliği ve sivil savunma</b> <b>-Diğer kurum ve kuruluşlarla işbirliği</b> <b>-Kamu Hizmet Standartlarının yeniden düzenlenmesi</b>
--	--	---

## **STRATEJİK PLAN MİMARİSİ**

### **1. Eğitim ve Öğretime Erişim**

#### **1.1. Eğitim ve Öğretime Katılım ve Tamamlama**

- 1.1.1. Okul öncesi eğitimde okullaşma devam ve tamamlama
- 1.1.2. Zorunlu eğitimde okullaşma, devam ve tamamlama
- 1.1.3. Hayat boyu öğrenmeye katılım
- 1.1.4. Özel eğitime erişim ve tamamlama
- 1.1.5. Özel politika gerektiren grupların eğitim ve öğretime erişimi

#### **2. Eğitim ve Öğretimde Kalite**

#### **2.1. Öğrenci Başarısı ve Öğrenme Kazanımları**

- 2.1.1. Öğrenci
  - 2.1.1.1. Hazır oluş
  - 2.1.1.2. Sağlık
  - 2.1.1.3. Erken çocukluk eğitimi
  - 2.1.1.4. Kazanımlar
- 2.1.2. Öğretmen
- 2.1.3. Öğretim programları ve materyalleri
- 2.1.4. Eğitim - öğretim ortamı ve çevresi
- 2.1.5. Program ve türler arası geçişler
- 2.1.6. Rehberlik
- 2.1.7. Ölçme ve değerlendirme

#### **2.2. Eğitim ve Öğretim ile İstihdam İlişkisinin Geliştirilmesi**

- 2.2.1. Sektörle iş birliği
- 2.2.2. Önceki öğrenmelerin tanınması
- 2.2.3. Hayata ve istihdama hazırlama
- 2.2.4. Mesleki rehberlik

#### **2.3. Yabancı Dil ve Hareketlilik**

- 2.3.1. Yabancı dil yeterliliği

### **3. Kurumsal Kapasite**

#### **3.1. Beşeri Alt Yapı**

- 3.1.1. İnsan kaynakları planlaması
- 3.1.2. İnsan kaynakları yönetimi
- 3.1.3. İnsan kaynaklarının eğitimi ve geliştirilmesi

#### **3.2. Fiziki ve Mali Alt Yapı**

- 3.2.1. Okul bazlı bütçeleme
- 3.2.2. Donatım

#### **3.3. Yönetim ve Organizasyon**

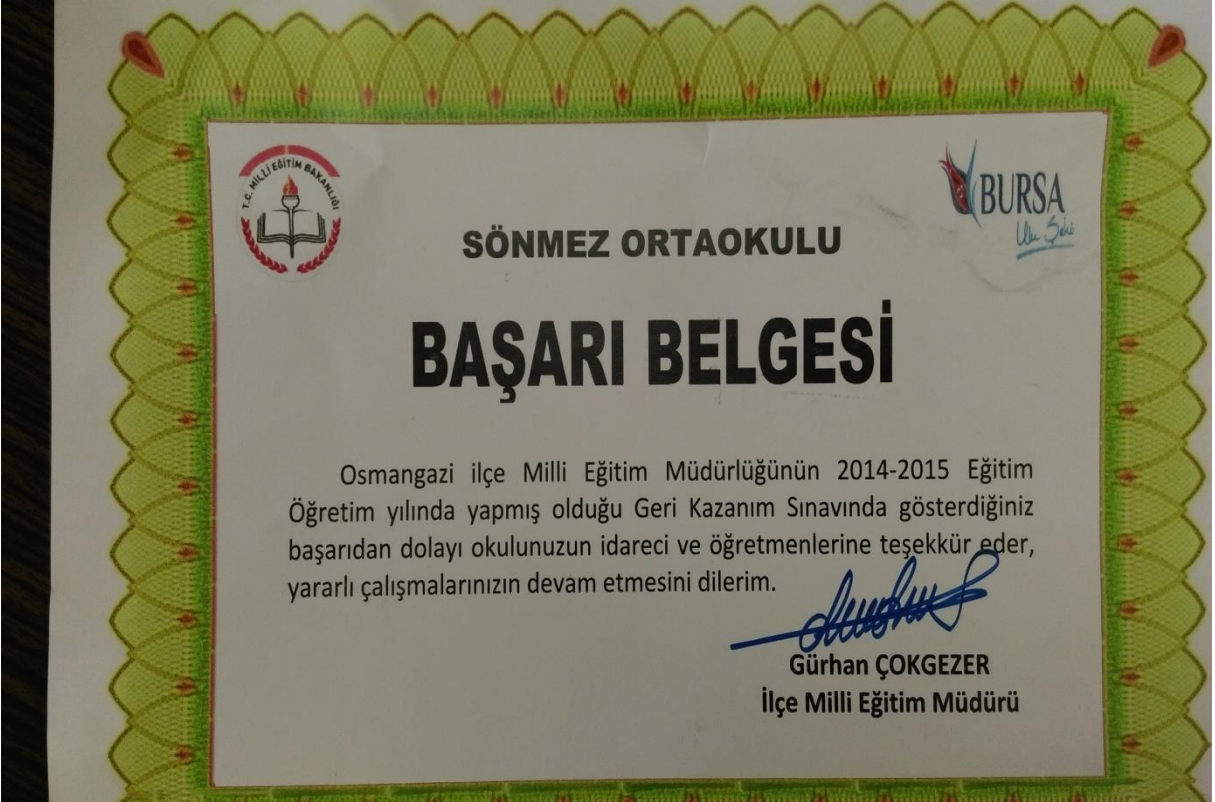
- 3.3.1. Kurumsal yapının iyileştirilmesi
  - 3.3.1.1. Bürokrasinin azaltılması
  - 3.3.1.2. İş analizleri ve iş tanımları
- 3.3.2. İzleme ve değerlendirme
- 3.3.3. Avrupa Birliğine uyum
- 3.3.4. Sosyal tarafların katılımı ve yönetim
  - 3.3.4.1. Çoğulculuk
  - 3.3.4.2. Katılımcılık
  - 3.3.4.3. Şeffaflık ve hesap verebilirlik
- 3.3.5. Kurumsal iletişim

#### **3.4. Bilgi Yönetimi**

- 3.4.1. Bakanlık hizmetlerinin e-devlet aracılığıyla sunumu
- 3.4.2. Elektronik ağ ortamlarının etkinliğinin artırılması
- 3.4.3. Veri toplama ve analiz
- 3.4.4. Veri iletimi ve bilgi paylaşımı



GIDA TARIM VE HAYVANCILIK BAKANLIĞININ SAĞLIKLI BESLENME SEMİNERİ



# MİSYONUMUZ

**TÜRKİYE CUMHURİYETİNE KARŞI GÖREV VE SORUMLULUKLARINI BİLEN ; İYİ BİR İNSAN OLMANIN HAYALİYLE YAŞAYAN;ÇALIŞMAYI,İLERLEMİYİ VE DÜRÜSTLÜĞÜ KENDİNE İLKE EDİNEN ,BUGÜNÜ İLE ASLA YETİNMEYEN ,ÖĞRENDİĞİ BİLGİYİ KULLANMAYI VE ÖĞRENMEYİ ÖĞRENMiŞ NESİLLER OLARAK YETİŞTİRMEKTİR.**

# VİZYONUMUZ

- **ÇAĞDAŞ TÜRKİYE'NİN GELECEĞİNE YÖN VERECEK ÜRETKEN, KATILIMCI VE PAYLAŞIMCI BİREYLER YETİŞTİRMEK.**

## DEĞERLERİMİZ

- \* Okulumuzun amacı; topluma, milli değerleri yaşamasını bilen, inançlara saygılı, ahlaklı, sorumluluk sahibi bilinçli bireyler yetiştirmektir.
- \* Hizmet sunduğumuz ailelerimizin ve öğrencilerimizin isteklerini, ihtiyaçlarını belirleyip, bunları karşılamaya çalışırız.
- \* Kararlarımızı elde ettiğimiz sonuçlara göre alırız.
- \* Amacımız başarı elde etmektir. Başaran bireyleri, başarıları takdir etmeyi biliriz.
- \* Başarının ancak takım çalışmasıyla elde edileceğine inanıyoruz.
- \* Anayasa ve Milli Eğitim Temel Kanunu'nda yer alan amaç ve ilkelere uygun eğitim öğretim veren bir okul.
- \* İlköğretim Kurumları Yönetmeliğine uygun eğitim öğretim veren bir okul.
- \* Eğitimini, öğretimini velisi ve çevresiyle paylaşan, öğrencisinin de velisinin de katkısını alan bir okul.
- \* Sağlıklı, temiz ve hijyenik bir okul.
- \* Eğitim ve öğretimin niteliğini arttırmak için hiçbir masraftan kaçınmayan, elindeki bütün imkanları bu amaçla kullanan bir okul.
- \* Öğrenciyi merkez alan bir okul olma,

- \* Vizyonumuzda ifadesini bulan model bir okul.

### **İLKELERİMİZ**

- \* Biz memnun olan öğretmen ,veli ve öğrenci istiyoruz. Bundan dolayı eğitim ve öğretimimizin kalitesi en yüksek hedeflerimizden biridir.
- \* Sonuçları değil süreçleri sorgularız. Eleştirel düşünceye önem veririz. hata ile uğraşmaz, hatayı oluşturan sistemi iyileştiririz.
- \* Kalite olarak hedefimizde daima sıfır hata veya % 100 doğru geçerlidir. Kalitemiz hakkındaki ölçüyü, öğrenci gönderdiğimiz okullar daha iyi bileceklerdir.
- \* Problemler çözülmek için vardır anlayışını benimseriz.
- \* Hizmet üretiminde şeffaflık ve güvenilirlik esastır.
- \* İç paydaşlarımızın mutluluğu dış paydaşlarımızın takdirleri önemlidir.
- \* Başarının ancak takım çalışmasıyla elde edilebileceği inancıyla çalışırız. Biz okul personeli olarak kimseyle yarışmayız. sadece kendimiz İle yarışırız.

# 3.BÖLÜM

## GELECEĞE YÖNELİM



OKULUMUZUN EN TEMİZ VE ÖRNEK SINIFI İLE İSTANBUL GEZİSİ





## DEMİRTAŞ ORTAOKULUNDA ÖĞRETMENLERİMİZLE BİRLİKTE AFET EĞİTİMİ SEMİNERİ

### STRATEJİK PLAN GENEL TABLOSU

#### STRATEJİK AMAÇ-1

Demografik, sosyal, kültürel ve ekonomik farklılıkların ortaya çıkardığı dezavantajlardan etkilenmeksizin, okulumuzdaki her bireyin eğitime eşit ve adil olarak ulaşabilmesini ve bu eğitimi tamamlayabilmesini sağlamak.

**Stratejik Hedef 1.1.** Plan dönemi sonuna kadar dezavantajlı gruplar öncelikli olmak üzere, okulumuzda bulunan her bireyin eğitim ve öğretimin her türünde katılım oranlarını artırmak.

**Stratejik Hedef 1.2:** Plan dönemi sonuna kadar okulumuzda bulunan her bireyin eğitim ve öğretimin her türünde ve kademesinde devamsızlık oranlarını azaltmak.

## STRATEJİK AMAÇ-2

Eđitim ve öğretim bütünü kademelerinde; ruhsal ve fiziksel gelişim süreçleri dikkate alınarak, ulusal ve uluslararası ölçütlerde düzenlenen sportif, sanatsal ve kültürel aktiviteler eşliğinde; akademik bilgi ve iletişim teknolojileri alanında ilgi ve yeteneğine göre beceri, tutum ve davranış geliştirebilen, dil becerileri yüksek, iletişime ve öğrenmeye açık, özgüven sahibi, girişimci, yenilikçi ve yaratıcı bireylerin yetişmesini sağlamak.

**Stratejik Hedef 2.1:** Öğrencilerin akademik başarıları ve öğrenme kazanımları dikkate alınarak, okulumuzda bulunan okul türleri arasındaki başarı düzeyi farklılıklarını azaltmak ve eğitim kalitesini yükseltmek.

**Stratejik Hedef 2.2:** Hayat boyu öğrenme perspektifinden hareketle, bireylerin mesleki gelişim süreçlerini destekleyerek, işgücü piyasasının talep ettiği beceriler ile uyumlu bireyler yetiştirmek.

**Stratejik Hedef 2.3:** Eğitimde yenilikçi yaklaşımlar ile önceki öğrenmelerin tanınmasını sağlayarak, bireylerin temel yabancı dil yeterliliğini artırmak.

## STRATEJİK AMAÇ-3

İş analizleri, görev tanımları ve personel yeterlilikleri doğrultusunda etkin insan kaynağı planlamasının yapıldığı; bilgi ve iletişim teknolojileri desteğiyle beşeri, fiziki ve mali yapının verimli bir şekilde kullanıldığı sistemi oluşturarak kurumsal kapasiteyi geliştirmek.

**Stratejik Hedef 3.1:** İşlevsel bir insan kaynakları planlamasında, kurumumuzda görev yapan yönetici ve her kademedeki görev yapan personelin iş tanımları dahilinde mesleki yeterliliğini artırmak.

**Stratejik Hedef 3.2:** Plan dönemi sonuna kadar kurumumuzun finansal kaynaklarının etkin dağıtımıyla okulumuzun alt yapı ve donatım ihtiyacını karşılamak.

**Stratejik Hedef 3.3:** Verilerin elektronik ortamda toplanması, analizi, güvenli bir şekilde iletimi ve arşivlenmesini sağlamak amacıyla enformasyon teknolojilerinin etkin kullanımını sağlamak.

## TEMA, AMAÇ, HEDEF VE TEDBİRLER

### TEMA 1- EĞİTİM VE ÖĞRETİME ERİŞİMİN ARTIRILMASI

**Eğitime ve Öğretime Erişim:** Her bireyin hakkı olan eğitime ekonomik, sosyal, kültürel ve demografik farklılık ve dezavantajlarından etkilenmeksizin eşit ve adil şartlar altında ulaşabilmesi ve bu eğitimi tamamlayabilmesidir.

#### STRATEJİK AMAÇ-1

Demografik, sosyal, kültürel ve ekonomik farklılıkların ortaya çıkardığı dezavantajlardan etkilenmeksizin, okulumuzdaki her bireyin eğitime eşit ve adil olarak ulaşabilmesini ve bu eğitimi tamamlayabilmesini sağlamak.

**Stratejik Hedef 1.1:** Plan dönemi sonuna kadar dezavantajlı gruplar öncelikli olmak üzere, okulumuzda bulunan her bireyin eğitim ve öğretimin her türünde katılım oranlarını artırmak.

Bireylerin eğitim ve öğretime katılması sosyal ve ekonomik kalkınmanın sürdürülebilmesinde en önemli etkenlerden biridir. Bu nedenle adil ve sürdürülebilir bir ilerlemenin kaydedilebilmesi için tüm bireylerin hazır bulunuşluk düzeyleri, ilgi ve yetenekleri, doğrultusunda eğitim öğretimin her aşamasına katılımını sağlamak hedeflenmektedir.

Örgün öğretimin her kademesinde okullaşma oranlarının ve hayat boyu öğrenmeye katılımın artması, özellikle kız öğrenciler ve engelliler olmak üzere özel politika gerektiren grupların eğitime erişim olanaklarının ve özel öğretim kurumlarının payının artması ve hayat boyu öğrenme kavramının toplumun tüm kesimlerine yaygınlaştırılması hedeflenmektedir.

**TABLO 34 : Strateji 1.1.**

<b>Eđitim ve Öğretime Erişim Stratejik Amaç-1 Stratejik Hedef 1.1.</b>				
<b>Tedbir/Strateji</b>	<b>Koordinatör Birim</b>	<b>İlişkili Alt Birim/Birimler</b>	<b>Yasal Dayanak</b>	<b>Tahmini Maliyet</b>
1-Diđer kurum/kuruluş, hayırseverler ve STK işbirliđi ile her kademedede eğitime erişimi sağlayacak projeler arttırılacaktır.	Strateji Geliştirme Ekibi	-Okul Yönetimi -Özel Eğitim ve Rehberlik Bölümü	MEB İl ve İlçe Milli Eğitim Müdürlükleri Yönetmeliđi, Madde, 9/4	Mali yükümlülük içermemektedir.
2-Okul yöneticileri ile müftülük, muhtarlar, okul aile birliđi başkanlarının işbirliđiyle okulöncesi eğitim öncelikli olmak üzere, erişimin sağlanmasına yönelik çalışmalar yapılacaktır.	Temel Eğitim Bölümü	-Temel Eğitim Bölümü -Özel Öğretim Kurumları Bölümü	MEB İl ve İlçe Milli Eğitim Müdürlükleri Yönetmeliđi, Madde, 7/c	Mali yükümlülük içermemektedir.
3-Üstün zekâlı öğrencilerin tespit edilmesi ve yeteneklerinin geliştirilmesine yönelik çalışmalar yapılacaktır.	Özel Eğitim ve Rehberlik Bölümü	- Strateji Geliştirme Bölümü	MEB İl ve İlçe Milli Eğitim Müdürlükleri Yönetmeliđi, Madde, 14/i-j-k	Mali yükümlülük içermemektedir.
4-Örgün eğitimin dışında kalan bireylerin eğitime erişim imkânlarından faydalanması için öğrenme fırsat ve imkânlarını destekleyici çalışmalar yapılacaktır.	Hayat Boyu Öğrenme Bölümü	-Hizmet içi Eğitim Bölümü	MEB İl ve İlçe Milli Eğitim Müdürlükleri Yönetmeliđi, Madde, 15/a-b-c-ç	Mali yükümlülük içermemektedir.

**Stratejik Hedef 1.2:** Plan dönemi sonuna kadar okulumuzda bulunan her bireyin eğitim ve öğretimin her türünde ve kademesinde devamsızlık, sınıf tekrarı ve okul terkleri oranlarını azaltmak.

Bireyleri özgür biçimde hareket etmekten alıkoyan engellerin ortadan kaldırılması ve kendi kaderlerini tayin etme noktasında bilinçli ve etkin rol oynamalarını sağlamak amacıyla eğitim sisteminin içinde kalmaları hedeflenmektedir.

2012-2013 Eğitim-Öğretim yılında ilişkisi kesilen öğrenci yoktur.

2013-2014 Eğitim-Öğretim yılında ilişkisi kesilen öğrenci yoktur. İnsan odaklı kalkınma anlayışı çerçevesinde; kız çocukları ve dezavantajlı gruplar öncelikli olmak üzere, örgün ve yaygın eğitim sistemi içerisinde yer alan öğrencilerimizin yeteneklerinin keşfedilip harekete geçirilmesi, kendi yaşantıları ve toplumsal refaha katkı sağlamaları amacıyla, örgün öğretim ve yaygın eğitimi tamamlama oranlarının artırılması, devamsızlığın ve sınıf tekrarlarının azaltılması hedeflenmektedir.

**TABLO 35: Performans Göstergesi 1.2.**

Performans Göstergeleri Eğitime ve Öğretime Erişim Hedef 1.2.		Önceki Yıllar		Plan Dönemi Sonu 2019
		2012-2013	2013-2014	
1	Örgün eğitimde 10 gün ve üzeri devamsız öğrenci oranı	10	8	4
2	Örgün eğitimde okul terki oranı	-	-	-

**TABLO 36 :Strateji 1.2**

Eğitim ve Öğretime Erişim Stratejik Amaç-1 Stratejik Hedef 1.2.				
Tedbir/Strateji	Koordinatör Birim	İlişkili Alt Birim/Birimler	Yasal Dayanak	Tahmini Maliyet
1-Sürekli devamsız öğrencilerin velilerinin ekonomik durumları incelenerek gerekli görülenler Sosyal Yardımlaşma ve Dayanışma	Okul Yönetimi	-Okul Gelişim ve Yönetim Ekibi - Öğretmenler Kurulu - Rehberlik Servisi	MEB İl ve İlçe Milli Eğitim Müdürlükleri Yönetmeliği, Madde 9/a-3, 9/c-7, 9/a-4	Mali yükümlülük içermemektedir.

Vakfı'na yönlendirilecektir.				
3-Müftülük, mahalle muhtarları, okul aile birliği başkanları ile işbirliğine gidilerek okula devamın artırılmasına yönelik çalışmalar yapılacaktır.	Okul Yönetimi	-Okul Gelişim ve Yönetim Ekibi - Öğretmenler Kurulu - Rehberlik Servisi	MEB İl ve İlçe Milli Eğitim Müdürlükleri Yönetmeliği, Madde 7/c-7	Mali yükümlülük içermemektedir.
4-Engelli öğrencilerin okula devamsızlık sebeplerinin ortadan kaldırılması için çalışmalar yapılacaktır.	Özel Eğitim ve Rehberlik Servisi	-Okul Gelişim ve Yönetim Ekibi - BEP Kurulu - Rehberlik Servisi	MEB İl ve İlçe Milli Eğitim Müdürlükleri Yönetmeliği, Madde, 4, 9/a-3, 9/c-7	Mali yükümlülük içermemektedir.
5-Veliler, e-okul veli bilgilendirme sistemleri hakkında bilgilendirilerek, bu sistemlerin kullanım oranları artırılacaktır.	Okul Yönetimi	-Okul Gelişim ve Yönetim Ekibi - Öğretmenler Kurulu - Rehberlik Servisi	MEB İl ve İlçe Milli Eğitim Müdürlükleri Yönetmeliği, Madde 9/b-10	Mali yükümlülük içermemektedir.
6-Arkadaş gruplarının olumsuz etkilerini azaltmak ve öğrencilerin kişisel gelişimine destek vermek için sosyal, sportif ve kültürel faaliyetler arttırılacaktır.	Rehberlik Servisi	-Zümre Öğretmenler Kurulu - Öğretmenler Kurulu	MEB İl ve İlçe Milli Eğitim Müdürlükleri Yönetmeliği, Madde 9/c-5-9-10	Mali yükümlülük içermemektedir.

## TEMA 2- EĞİTİM-ÖĞRETİMDE KALİTE

**Kaliteli Eğitim ve Öğretim:** Eğitim ve öğretim kurumlarının mevcut imkânlarının en iyi şekilde kullanılarak her kademedeki bireye ulusal ve uluslararası ölçütlerde bilgi, beceri, tutum ve davranışın kazandırılmasıdır.

### STRATEJİK AMAÇ-1

Eğitim ve öğretimin bütün kademelerinde; ruhsal ve fiziksel gelişim süreçleri dikkate alınarak, ulusal ve uluslararası ölçütlerde düzenlenen sportif, sanatsal ve kültürel aktiviteler eşliğinde; akademik bilgi ve iletişim teknolojileri alanında ilgi ve yeteneğine göre beceri, tutum ve davranış geliştirebilen, dil becerileri yüksek, iletişime ve öğrenmeye açık, özgüven sahibi, girişimci, yenilikçi ve yaratıcı bireylerin yetişmesini sağlamak.

**Stratejik Hedef 2.1:** Öğrencilerin akademik başarıları ve öğrenme kazanımları dikkate alınarak, okulumuzdaki başarı düzeyi farklılıklarını azaltmak ve eğitim kalitesini yükseltmek.

Toplumun sosyal ve ekonomik refahının artması, eğitim ve öğretimde kalitenin artmasıyla doğru orantılıdır. Özgüvene sahip ve nitelikli bireylerin yetiştirilmesine imkân

sağlayacak kaliteli bir eğitim sisteminin verimli bir şekilde uygulanabilmesi için, bireylerin bedensel, duygusal ve zihinsel gelişimleri desteklenerek ilgi ve yetenekleri doğrultusunda potansiyelleri açığa çıkarılmalı ve etkin bir şekilde kullanılarak akademik alanda başarılı olmaları sağlanmalıdır.

Nitelikli bir eğitim öğretim hizmeti sunmak ve sunulan hizmetin verimli bir şekilde uygulanabilirliğini ve sürekliliğini sağlamak amacıyla eğitim ve öğretim sistemlerinin ulusal ve uluslararası alanda belirlenen ölçütler doğrultusunda değerlendirilmesi gerekmektedir.

Nitelikli bir eğitim ve öğretimin önemli göstergelerinden olan sanatsal, bilimsel ve sportif alanlarda düzenlenen faaliyetlerin sayısı 2012-2013 eğitim öğretim yılında toplam 5 , 2013-2014 eğitim öğretim yılında 8 olarak belirlenmiştir. Bu kapsamdaki faaliyetlerin artırılması için gerekli tedbirler alınacaktır.

Bütün bireylerin bedensel, ruhsal ve zihinsel gelişimlerine yönelik faaliyetlere katılımının desteklenmesi eğitimde kaliteyi arttıracak önemli unsurlardan biridir. Öğrencilerimizin bedensel, ruhsal ve zihinsel gelişimlerine katkı sağlamak amacıyla yerel düzeyde sportif, sanatsal ve kültürel faaliyetler gerçekleştirilmektir. Ancak mevcut durumda söz konusu faaliyetlerin izlenmesine olanak sağlayacak bir sistem bulunmamaktadır.

Sağlıklı ruhsal ve fiziksel gelişim süreçleri içinde, akademik başarı ve öğrenme kazanımları dahilinde, ilgi ve yeteneğine göre beceri, tutum ve davranış geliştirebilen, sportif, sanatsal ve kültürel aktiviteleri yaşam biçimi haline getirebilen, dil becerileri yüksek, iletişime ve öğrenmeye açık, özgüven sahibi, girişimci, yenilikçi ve yaratıcı bireylerin yetişmesi hedeflenmektedir.

**TABLO:37**

Eğitim ve Öğretimde Kalite Stratejik Amaç-2 Stratejik Hedef 2.1.				
Tedbir/Strateji	Koordinatör Birim	İlişkili Alt Birim/Birimler	Yasal Dayanak	Tahmini Maliyet
1-Örgün ve yaygın eğitim kapsamında, öğrencilere yönelik yarışmalardaki çeşitliliği nitelik ve nicelik yönünden artırıcı çalışmalar yapılacaktır.	Okul Yönetimi	-Sosyal Etkinlikler Kurulu -Öğretmenler Kurulu	MEB İl ve İlçe Milli Eğitim Müdürlükleri Yönetmeliği, Madde 9/a-4, 9/c-5-6-9	Mali yükümlülük içermemektedir.
2-Öğrencilerin akademik başarılarını ve öğrenme kazanımlarını artırmaya yönelik kurslar açılacak ve katılımın sağlanması için çalışmalar yapılacaktır.	Okul Yönetimi	-Okul Gelişim ve Yönetim Ekibi - Zümre Öğretmenler Kurulu	MEB İl ve İlçe Milli Eğitim Müdürlükleri Yönetmeliği, Madde 9/c-6	Mali yükümlülük içermemektedir.
3-Yerel ve ulusal düzeyde yapılan	Okul Yönetimi	-Sosyal Etkinlikler	MEB İl ve İlçe Milli	

yarışmalar, sınavlar, sosyal, sportif ve kültürel etkinliklerdeki başarılar ödüllendirilerek öğrencilerin güdülenmesi sağlanacaktır.		Kurulu	Eğitim Müdürlükleri Yönetmeliği, Madde 9/c-5-6	Okul Aile Birliği Bütçesi .
4-Öğrencilerdeki madde bağımlılığına karşı mücadele çalışmaları artırılacaktır.	Okul Yönetimi	-Rehberlik Servisi	MEB İl ve İlçe Milli Eğitim Müdürlükleri Yönetmeliği, Madde 14/g	Mali yükümlülük içermemektedir.
5-Örgün ve yaygın eğitim kapsamında; Okul yöneticisi, öğretmen, öğrenci ve velilere öfke kontrolü, verimli ders çalışma yöntem ve teknikleri, çatışma çözebilmeye, etkili iletişim vb. eğitimler verilecektir.	Okul Yönetimi	-Rehberlik Servisi -Şube Öğretmenler Kurulu	MEB İl ve İlçe Milli Eğitim Müdürlükleri Yönetmeliği, Madde 9/a-7, 14/g	Mali yükümlülük içermemektedir.
6-Okul sağlığı ve hijyen konularında öğrencilerin, velilerin ve okul personelinin bilinçlendirilmesine yönelik faaliyetler yapılacaktır.	Okul Yönetimi	-Okul Gelişim Yönetim Ekibi	MEB İl ve İlçe Milli Eğitim Müdürlükleri Yönetmeliği, Madde 9/b-7	Mali yükümlülük içermemektedir.
7-Eğitsel ve kişisel ve rehberlik faaliyetlerinin yürütülmesinde diğer kurumların beşeri ve fiziki kaynaklarının kullanılabilmesi amacıyla işbirliğine gidilecektir.	Okul Yönetimi	-Rehberlik Servisi	MEB İl ve İlçe Milli Eğitim Müdürlükleri Yönetmeliği Madde 14/b-d, 20/h	Mali yükümlülük içermemektedir.
8-Kitle iletişim araçları ve internetin bilinçli kullanımı konusunda öğrencilere ve ebeveynlere yönelik çalışmalar yapılacaktır.	Rehberlik Servisi	-Zümre Öğretmenler Kurulu	MEB İl ve İlçe Milli Eğitim Müdürlükleri Yönetmeliği, Madde 9/a-8	Mali yükümlülük içermemektedir.

**Stratejik Hedef 2.2:** Hayat boyu öğrenme perspektifinden hareketle, bireylerin mesleki gelişim süreçlerini destekleyerek, işgücü piyasasının talep ettiği beceriler ile uyumlu bireyler yetiştirmek.

Bilgi teknolojilerinin hızla değiştiği günümüzde, üretim yöntemleri ile iş hayatındaki gelişmelere paralel olarak dinamik bir yapı sergileyen iş gücü piyasasının taleplerine uygun bilgi, beceri, tutum ve davranışa sahip bireylerin yetişmesine imkân sağlayan bir eğitim sisteminin varlığına duyulan ihtiyaç da giderek artmaktadır

**Stratejik Hedef 2.3:** Eğitimde yenilikçi yaklaşımlar ile önceki öğrenmelerin tanınmasını sağlayarak, bireylerin temel yabancı dil yeterliliğini artırmak.

Günümüzde küreselleşme ile birlikte iş hayatında, kültürel faaliyetlerde, en önemlisi de eğitimde ulusal ve uluslararası işbirliğinde hareketlilik ön plana çıkmaktadır. İlçemizin içinde bulunduğu geniş kültürel havzanın, eğitimle ilgili fırsatlara dönüştürülebilmesi ve potansiyelin daha verimli bir şekilde değerlendirilebilmesi için bölgesel ve uluslararası işbirliği hareketliliğinin artması beklenmektedir.

Yabancı dil eğitiminde yenilikçi yaklaşımlara uygun olarak okullarımızda çoklu ortamda etkileşimli İngilizce dil eğitiminin gerçekleştirilmesi için DYNED İngilizce Dil Eğitimi Sisteminin yaygın kullanımı teşvik edilmektedir. Sistem, öğrencilere çevrimiçi veya çevrimdışı olarak bilgisayar ve tabletlerden bireysel olarak yararlanma ve sınıfta öğretmen destekli öğrenme imkânı sağlamaktadır. Öğrencilerin dinleme, konuşma, okuma ve yazma



becerilerinin takip edilebildiği DYNED yabancı dil programı ilimizde uygulamaya devam etmektedir.

**TABLO 38:**Strateji 2.3.

Eğitim ve Öğretimde Kalite				
Stratejik Amaç-2				
Stratejik Hedef 2.3.				
Tedbir/Strateji	Koordinatör Birim	İlişkili Alt Birim/Birimler	Yasal Dayanak	Tahmini Maliyet
Eğitimde İyi Örnekler çalışmaları ile okul/kurumlarımızda uygulanan projelerden iyi örnek teşkil edebilecek olanların paylaşımı ve yaygınlaştırılması sağlanacaktır.	Strateji Geliştirme Bölümü	-Tüm Birimler	MEB İl ve İlçe Milli Eğitim Müdürlükleri Yönetmeliği Madde 9/b-7	Mali yükümlülük içermemektedir.

### **TEMA 3 - KURUMSAL KAPASİTENİN GELİŞTİRİLMESİ**

**Kurumsal Kapasite Geliştirme:** Kurumsallaşmanın geliştirilmesi adına kurumun beşeri, fiziki ve mali altyapı süreçlerini tamamlama, yönetim ve organizasyon süreçlerini geliştirme, enformasyon teknolojilerinin kullanımını artırma süreçlerine bütünsel bir yaklaşımdır.

#### **STRATEJİK AMAÇ-2**

İş analizleri, görev tanımları ve personel yeterlilikleri doğrultusunda etkin insan kaynağı planlamasının yapıldığı; bilgi ve iletişim teknolojileri desteğiyle beşeri, fiziki ve mali yapının verimli bir şekilde kullanıldığı sistemi oluşturarak kurumsal kapasiteyi geliştirmek.

**Stratejik Hedef 3.1:** İşlevsel bir insan kaynakları planlamasında, okulumuzda görev yapan yönetici ve her kademedeki görev yapan personelin iş tanımları dahilinde mesleki yeterliliğini artırmak.

İşlevsel bir insan kaynakları planlamasında, okulumuzda görev yapan yönetici ve her kademedeki görev yapan personelin iş tanımları dahilinde mesleki yeterliliğini artırmak.

Bu sebeplerle, hizmet içi eğitim uygulamalarına katılımın yaygınlaştırılmasıyla okulumuzda görev yapan personelin beceri düzeyinin artırılması ve işlevsel bir performans değerlendirme sisteminin geliştirilmesine ihtiyaç duyulmuştur.

Okulumuz genelinde 2013 Eğitim Öğretim yılında toplam 25 personelimiz hizmet içi eğitim faaliyetine katılmıştır. Hizmet içi eğitimlere katılan personel sayısı 2014 yılında 30 olmuştur.

Okulumuz genelinde 2012-2013 Eğitim Öğretim yılında Okul Öncesinde öğretmen başına düşen öğrenci sayısı 18 , İlkokullarda 20 öğrencidir. 2013-2014 Eğitim Öğretim yılında Okul Öncesinde öğretmen başına düşen öğrenci sayısı 20 , İlkokullarda 18 öğrencidir.

Hizmet içi eğitim uygulamalarına katılımın yaygınlaştırılması yoluyla, kurumumuzda görev yapan personelin mesleki beceri düzeyinin artırılması ve işlevsel bir performans değerlendirme sisteminin geliştirilmesi hedeflenmektedir.

Okulumuzda öğrencilerin hijyen şartları dikkate alınarak normal yardımcı hizmet personelinin yanına okul aile birliği bütçesi sayesinde yardımcı hizmet personeli alınacaktır. Okulumuzun fiziki şartları dikkate alındığında bu yardımcı hizmet alımının bir zorunluluk haline geldiği tespit edilmiştir.

**TABLO 39 : Performans Göstergesi3.1.**

	Performans Göstergeleri Kurumsal Kapasite Geliştirme Hedef 3.1.	Önceki Yıllar		Plan Dönemi Sonu
		2012-2013	2013-2014	2019
1.	Yüksek lisans yapan personel sayısı		1	2
2.	Yüksek lisans yapan personel sayısının tüm personel sayısına oranı	-	4	8
3.	Doktora yapan personel sayısı	-	-	-
4.	Doktora yapan personel sayısının tüm personel sayısına oranı %	-	-	-
5.	Her yıl en az bir hizmet içi eğitime katılan personel sayısı	7	10	15
6.	Her yıl en az bir hizmet içi eğitime katılan personel sayısının tüm personel sayısına oranı	28	40	60
7.	Öğretmen başına düşen öğrenci sayısı	20	18	20
8.	Ücretli öğretmen sayısının toplam öğretmen sayısına oranı	17	8	4
9.	Kurumda çalışan engelli personel sayısı	-	-	-
10.	Kurumda çalışan Yardımcı personel sayısı	2	2	5

**TABLO 40:Strateji 3.1.**

Kurumsal Kapasitenin Geliştirilmesi				
Stratejik Amaç-3				
Stratejik Hedef 3.1.				
Tedbir/Strateji	Koordinatör Birim	İlişkili Alt Birim/Birimler	Yasal Dayanak	Tahmini Maliyet
1-Lisansüstü eğitim görmüş öğretmen ve personel sayısının artırılması için çalışmalar yapılacaktır.	Strateji Geliştirme Bölümü	-Tüm Birimler	MEB İl ve İlçe Milli Eğitim Müdürlükleri Yönetmeliği Madde 20/j-k	Mali yükümlülük içermemektedir
2-Öğretmenlerimiz için üniversitelerin ve iş dünyasının imkânlarından faydalanarak, okul düzeyinde eğitim faaliyetleri planlanacaktır.	Hizmet içi Eğitim Bölümü	-Tüm Birimler	MEB İl ve İlçe Milli Eğitim Müdürlükleri Yönetmeliği Madde 20/k	Mali yükümlülük içermemektedir
3-Çalışanlara yönelik sosyal kültürel ve sportif etkinlikler artırılarak, çalışanların motivasyonunu yükseltici çalışmalar düzenlenecektir.	Strateji Geliştirme Bölümü	-Özel Büro	MEB İl ve İlçe Milli Eğitim Müdürlükleri Yönetmeliği Madde 20/h	Mali yükümlülük içermemektedir
5-Eğitim Bilişim Ağının (EBA) öğrenciler ve öğretmenler tarafından etkin kullanımını artırmak amacıyla tanıtım faaliyetleri gerçekleştirilecek	Bilgi İşlem ve Eğitim Teknolojileri Bölümü	-Tüm Birimler	MEB İl ve İlçe Milli Eğitim Müdürlükleri Yönetmeliği Madde 17/d-m	Mali yükümlülük içermemektedir.
6- Yeni yapılacak ve halihazırda bulunan (pansiyon, laboratuvar, kantin vb.) hijyeni ve temizliği için yardımcı hizmetli alımı	Okul Yönetimi	Okul Yönetimi		Okul Aile Birliği Bütçesinden Karşılacaktır.

**Stratejik Hedef 3.2:** Plan dönemi sonuna kadar kurumumuzun finansal kaynaklarının etkin dağıtımıyla okulumuzun alt yapı ve donatım ihtiyacını karşılamak.

Eğitim kurumları, öğrencinin gelişim dönemi, öğrenme kuramları, öğrenme kazanımları, eğitim teknolojilerindeki gelişmeler ve eğitim kurumlarının misyonları göz önünde bulundurularak adil, güvenli ve huzurlu bir eğitim ortamı haline getirilmelidir.

Öğrencilerin bilişsel becerilerinin yanında duyuşsal becerilerini geliştirme amacıyla Müdürlüğümüz tarafından okulumuzun fiziki ortamlarının iyileştirilerek hayat boyu öğrenme ilkesini ışığında alternatif finansal kaynaklarla etkinliğin ve verimliliğin sağlanması amaçlanmıştır.

Sönmez Orta okulu/ İmam Hatip Orta Okuluna ait gelirlerin, etkin, ekonomik ve verimli kullanılarak, özel eğitime gereksinim duyan bireyler öncelikli olmak üzere, okulumuzda bulunan eğitim ortamlarının fiziki kapasitelerinin geliştirilmesi, sosyal, sportif ve kültürel alanlar oluşturulması yoluyla paydaşların kullanıcı memnuniyetinin sağlanması ve hayırseverlerin eğitime katkılarının artırılması hedeflenmektedir.

**TABLO 41 : Performans Göstergesi 3.2.**

No	Performans Göstergeleri Kurumsal Kapasite Geliştirme Hedef 3.2.	Önceki Yıllar		Plan Dönemi Sonu 2019
		2012-2013	2013-2014	
1	Alınan hibe tutarı (Bin Lira)	2000	5000	30.000
2	Fiziki imkânları iyileştirilen ve alt yapı eksiklikleri giderilen eğitim derslik sayısı	2	3	5
3	Onarımı yapılan eğitim derslik sayısı	-	-	2
4	Birimlere ait ihtiyaçların karşılanma oranı (gönderilen/talep)	%30	%40	%50
5	Çok amaçlı salon veya konferans salonu	-	-	-
6	Kütüphane	-	-	1
7	Büyük onarımlar için hayırsever yardım miktarı (TL)	-	-	-
8	Derslik Başına Düşen Öğrenci Sayısı			
		Orta Okul	20	18

**TABLO 42 :Strateji 3.2.**

Kurumsal Kapasitenin Geliştirilmesi Stratejik Amaç-3 Stratejik Hedef 3.2.				
Tedbir/Strateji	Koordinatör Birim	İlişkili Alt Birim/Birimler	Yasal Dayanak	Tahmini Maliyet
1-E-yatırım modülünün etkin kullanımı sağlanarak onarım taleplerinde gerçekçi veri girişlerinin yapılması sağlanacaktır.	Bilgi İşlem ve Eğitim Teknolojileri Bölümü	- Okul Bilgi İşlem ve Eğitim Teknolojileri Bölümü	MEB İl ve İlçe Millî Eğitim Müdürlükleri Yönetmeliği Madde 9/b-1, 17/m	Mali yükümlülük içermemektedir
2-Okulumuzun her türlü donatım eksikliği öğretim programlarının gerektirdiği teknolojik gelişmeler göz önünde bulundurularak karşılanacaktır.	Destek Hizmetleri Bölümü	-Tüm Birimler	MEB İl ve İlçe Millî Eğitim Müdürlükleri Yönetmeliği Madde 21/b	Okul aile Birliği Bütçesi ve Hibe
3-Yeni yapılacak ve halihazırda bulunan (kantin vb.) tasarruf, hijyen ve kullanışlılık şartları dikkate alınarak yapılandırılacaktır.	İnşaat Emlak Hizmetleri Bölümü	-Tüm Birimler	MEB İl ve İlçe Millî Eğitim Müdürlükleri Yönetmeliği Madde 21/h	Okul aile Birliği Bütçesi ve Hibe
4-Okulumuzun çevre düzenlemeleri, öğrencilerin fiziksel ve sosyal gelişimlerini destekleyecek şekilde yapılacaktır	İnşaat Emlak Hizmetleri Bölümü	-Tüm Birimler	MEB İl ve İlçe Millî Eğitim Müdürlükleri Yönetmeliği Madde 9/c-5	Okul aile Birliği Bütçesi ve Hibe

**Stratejik Hedef 3.3:** Verilerin elektronik ortamda toplanması, analizi, güvenli bir şekilde iletimi ve arşivlenmesini sağlamak amacıyla enformasyon teknolojilerinin etkin kullanımını sağlamak

Kamuda stratejik yönetimin uygulama etkinliğinin artırılması ve hesap verebilirlik anlayışının, planlamadan izleme ve değerlendirmeye kadar yönetim döngüsünün tüm aşamalarında hayata geçirilmesi temel amaçtır. Bu amaç doğrultusunda kamu hizmetlerinin hız ve kalitesinin artırılması ile katılımcılık, şeffaflık ve vatandaş memnuniyetinin sağlanması temel ilkelerdir.

İlçemizde yerel, ulusal ve uluslararası gerçekleştirilen eğitim öğretim faaliyetleri yakından takip edilmekte ve söz konusu kuruluşların eğitim faaliyetlerine aktif katılımı sağlanmaktadır.

Mevcut personelin tecrübe ve yeterlilikleri dikkate alınarak, iş analizleri ve iş tanımları dâhilinde yapılacak etkin insan kaynağı planlaması ve enformasyon teknolojileri desteğiyle beşeri, fiziki ve mali yapıyı en verimli şekilde kullanarak kurumsal kapasiteyi geliştirmek amacıyla toplumun eğitimden beklentilerini karşılayacak bir yönetim anlayışı oluşturmak, rehberlik ve denetim sağlamak hedeflenmektedir.

**TABLO 43 : Performans Göstergesi 3.3.**

No	Performans Göstergeleri Kurumsal Kapasite Geliştirme Hedef 3.3.	2012-2013	2013-2014	Plan Dönemi Sonu 2019
1	Gerçekleştirilen AR-GE ve yapılan etki değerlendirmesi çalışmalarının sayısı	-	-	-
2	Belirlenen alanlarda yapılan saha çalışmalarının sayısı	-	-	-
3	Stratejik planda yer alan hedeflere ulaşma konusunda birimlerin performanslarını ortaya koyan izleme raporlarının sayısı	2	2	10
4	Kurumsal ve idari kapasitenin artırılmasını yönelik yapılan ihtiyaç analizleri ve raporların sayısı	2	2	10
6	Öz değerlendirme sayısı	4	4	6
7	Bilgi Edinme Başvurusu Geri Bildirim Oranı (%)	100	100	100

**TABLO 44 :Strateji 3.3**

Kurumsal Kapasitenin Geliştirilmesi				
Stratejik Amaç-3				
Stratejik Hedef 3.3.				
Tedbir/Strateji	Koordinatör Birim	İlişkili Alt Birim/Birimler	Yasal Dayanak	Tahmini Maliyet
1-Alanında uzman ve yeterliğe sahip kurum personeli ile kurumsal iletişim yapısının etkili hale getirilmesi sağlanacaktır.	İnsan Kaynakları Bölümü	-Tüm Birimler	MEB İl ve İlçe Millî Eğitim Müdürlükleri Yönetmeliği Madde 18/e, 20/a	Mali yükümlülük içermemektedir.
2-Tüm paydaşların karar verme sürecine katılması ile kurum kültürünün geliştirilmesi sağlanacaktır.	Strateji Geliştirme Bölümü	-Tüm Birimler	MEB İl ve İlçe Millî Eğitim Müdürlükleri Yönetmeliği Madde 6/1, 7/ğ	Mali yükümlülük içermemektedir.
3-Kurumsal performansın izlenmesine dönük kalite standartlarının ölçülebilirliğini sağlayacak çalışmalar yürütülecektir.	Strateji Geliştirme Bölümü	-Tüm Birimler	MEB İl ve İlçe Millî Eğitim Müdürlükleri Yönetmeliği Madde 18/n	Mali yükümlülük içermemektedir.
4-Yönetim ve organizasyon konusunda yeterlilik kazandıracak hizmet içi eğitimlere katılımlar sağlanacaktır.	İnsan Kaynakları Bölümü	-Strateji Geliştirme Bölümü	MEB İl ve İlçe Millî Eğitim Müdürlükleri Yönetmeliği Madde 9/a-11,9/ b-5, 9/ç-1, 18/n-o	Mali yükümlülük içermemektedir.
5-Okulumuzun hizmet ve kalite standartları geliştirilerek, kalite yönetim sistemine işlerlik kazandırılacaktır.	Strateji Geliştirme Bölümü	-Tüm Birimler	MEB İl ve İlçe Millî Eğitim Müdürlükleri Yönetmeliği Madde	Mali yükümlülük içermemektedir.
6-Kurumumuza ait birimlerin stratejik plana göre performansları izlenecektir.	Strateji Geliştirme Bölümü	-Strateji Geliştirme Bölümü	MEB İl ve İlçe Millî Eğitim Müdürlükleri Yönetmeliği Madde 18/b-ö	Mali yükümlülük içermemektedir.
7-İhtiyaç analizi, saha araştırmaları, anket hazırlama, veri toplama ve analiz yapma iş ve işlemlerinin yapılmasında belli bir sistematik yapı oluşturulacaktır.	Strateji Geliştirme Bölümü	-Strateji Geliştirme Bölümü	MEB İl ve İlçe Millî Eğitim Müdürlükleri Yönetmeliği Madde 18/i-l-m	Mali yükümlülük içermemektedir.
8-Özel sektörün, eğitim öğretim hizmetlerine yatırımın ve desteğinin yükseltilmesi amacıyla katılımçılık ve işbirliği faaliyetleri artırılabilecektir.	Strateji Geliştirme Bölümü	-Strateji Geliştirme Bölümü	MEB İl ve İlçe Millî Eğitim Müdürlükleri Yönetmeliği Madde 18/p-r	Mali yükümlülük içermemektedir.
9-İhtiyaç alanlarına göre en uygun projelerin belirlenmesi ve uygulamaya konulması sağlanarak, projelerin, teklifi, yazımı, yürütülmesi ve sürdürülebilirliği başta olmak üzere tüm süreçlerin etkin yönetimi sağlanacaktır.	Strateji Geliştirme Bölümü	-Strateji Geliştirme Bölümü	MEB İl ve İlçe Millî Eğitim Müdürlükleri Yönetmeliği Madde 18/p-r	Mali yükümlülük içermemektedir.
10-Tamamlanmış projelerin etkinliğini ölçen çalışmalar yapılarak, iyi uygulamaların yaygınlaştırılması ve sürdürülebilirliği sağlanacaktır.	Strateji Geliştirme Bölümü	-Strateji Geliştirme Bölümü	MEB İl ve İlçe Millî Eğitim Müdürlükleri Yönetmeliği Madde 18/r	Mali yükümlülük içermemektedir.
11- Sönmez Orta Okulu/İmam Hatip Orta Okulu Müdürlüğü personeli ve hizmet sunmakla sorumlu olduğu vatandaşlar kamu hizmet standartları hususunda bilgilendirilecektir.	Strateji Geliştirme Bölümü	-İnsan Kaynakları Bölümü	MEB İl ve İlçe Millî Eğitim Müdürlükleri Yönetmeliği Madde 18/n-o	Mali yükümlülük içermemektedir.

# 4.BÖLÜM



KARDEŞ OKULUMUZ KOSOVADAN GELEN MİSAFİRLERİMİZLE BİRLİKTE

## MALİYETLENDİRME

## MALİYETLENDİRME

Müdürlük hizmetlerinin istenilen düzeyde ve kalitede sunulabilmesi için program ve proje bazında kaynak tahsisleri ile bütçesinin stratejik planına, yıllık amaç ve hedefleri ile performans göstergelerine dayandırılması gerekmektedir.

Müdürlüğümüzün 2015-2019 Stratejik Planının maliyetlendirilmesi sürecindeki temel gaye stratejik amaç ve hedeflerin gerektirdiği maliyetlerin ortaya konulması suretiyle politika tercihlerinin ve karar alma sürecinin rasyonelleştirilmesine katkıda bulunmaktır. Bu sayede, stratejik plan ile bütçe arasındaki bağlantıyı güçlendirecek harcamalara öncelik verilmesi süreci iyileştirecektir.

**TABLO 45:** 2015-2019 Dönemi Tahmini Maliyet Tablosu

2015-2019 Dönemi Tahmini Maliyet Dağılımı		
Amaç ve Hedefler	Maliyet (TL)	Oran (%)
Stratejik Hedef 1.1	0	0%
Stratejik Amaç 1	0	0%
Stratejik Hedef 2.1	5.000	3%
Stratejik Hedef 2.2	0	0%
Stratejik Hedef 2.3	0	0%
Stratejik Amaç 2	5.000	3%
Stratejik Hedef 3.1(yardımcı hizmetler maaşı)	50.000	33%
Stratejik Hedef 3.2(Temizlik malzemeleri, sportif faaliyetler, teknolojik ekipman ve malzeme, çevre düzenlemesi derslilerin onarımı)	50.000	33%
Stratejik Hedef 3.3	0	0%
Stratejik Amaç 3	100.000	67%
Stratejik Amaç Maliyetleri Toplamı	105.000	70%
Genel Yönetim Gideri	45000	30%
<b>Toplam</b>	<b>150000</b>	<b>100%</b>

































